

Catalogus Musei pharmacologici Universitatis Regiæ Fredericianæ – Frederik Holsts egen innledning

Michael 2021; 18: Supplement 27, 51–74.

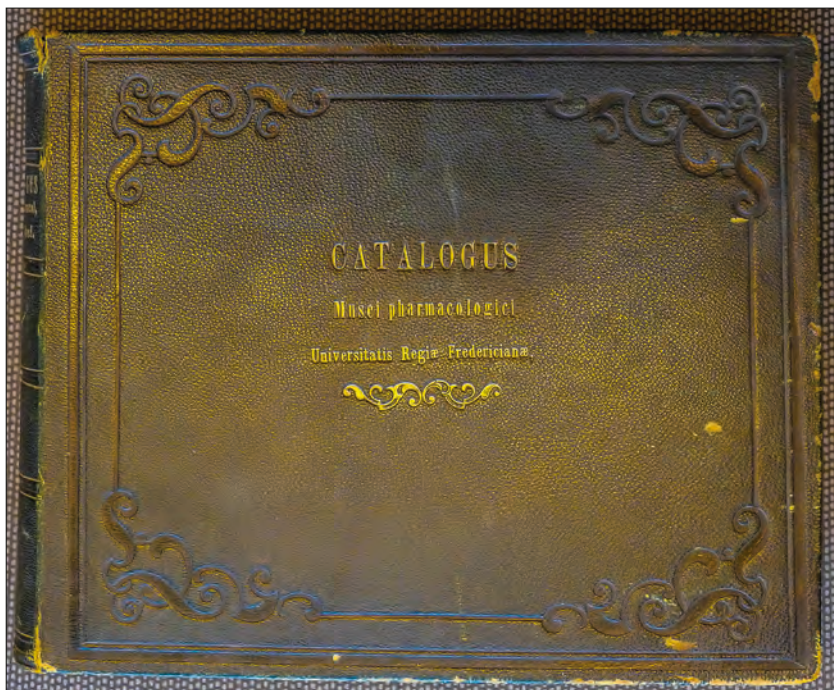
Professor Frederik Holst (1791–1871) innleder sin katalog over Universitetets drogesamling med en oversikt over museets historie fra samlingen ble påbegynt i 1824 og fram til 1865. Dette er en selvstendig tekst som er datert 1. mai 1866. Oppbyggingen av samlingen gjennom 41 år var preget av stadige, nødvendige tilpasninger til den vitenskapelige utviklingen. Ambisjonene ble etter hvert høye, og Holst ønsket å utvikle samlingen til et vitenskapelig museum. Det var store og små praktiske problemer, som f.eks. plassmangel og vansker med å finne egnet merking, slik at preparatene også kunne brukes til muntlig eksamen uten at identiteten ble avslørt. Holsts tekst avsluttes med en oversikt over hans mange vitenskapelige kontakter innenfor det farmakologiske fagfeltet.

(side a:)

Museets Historie.¹

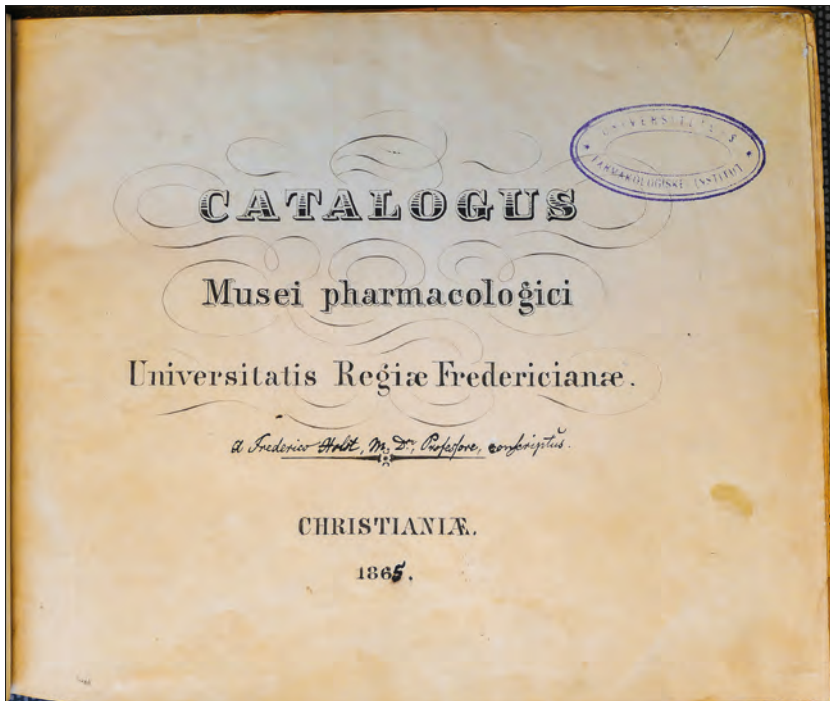
I de første 10 Aar (1814–1824) bestod Det medicinske Fakultet af blot 3 Medlemmer, nemlig Professorerne Michael Skjelderup og Nils Berner Sørensen, som var udnævnte til Professorer i Medicin uden særskilt Angivelse af de Discipliner, de skulde foredrage, samt Magnus Andreas Thulstrup, som var udnævnt til Professor i Chirurgie og Fødselsvidenskab. Skjelderup overtog de samme Fag over hvilke han i mange Aar havde læst ved Kjøbenhavns Universitet, nemlig Anatomie og Physiologie, hvortil endnu føiedes Legalmedicin, og Sørensen overtog generell Pathologie og Therapie, speciel

1 Denne håndskrevne innledningen er tilgjengelig på nett sammen med resten av katalogen. Søk på «Catalogus Musei pharmacologici Universitatis Regiæ Fredericianæ» i Oria eller andre søkeportaler for Universitetsbiblioteket ved Universitetet i Oslo. I teksten her er Holsts egne fotnoter merket med * som i originalen, mens redaksjonens fotnoter er merket med tall. Katalogen er upaginert, men sidene er her betegnet med bokstavene a til m for å lette sammenlikningen mellom original og transkripsjon i *Michaels* nett- eller papirutgave. Avfotografering og transkripsjon av originalsidene ved Øivind Larsen.



Figur 1: Frederik Holsts katalog er innbundet i skinn. (Foto: Øivind Larsen)

medicinsk Pathologie og Therapie medicinsk Klinik og Pharmakologie. Det ringe Antal af Lærere kunde ikke betragtes uden som en Begyndelse for at sættes i Stand til at aabne Forelæsninger over de vigtigste af Lægevidenskabens Discipliner; men det var klart, at Foredraget især over de mange af Sørenssen overtagne Discipliner hverken kunde udføres i en efter Videnskabens Udvikling passende Udstrækning, eller tilendebringes i et for de Studerende passende Tidsrum af en Lærer. Fakultetet ansaa det derfor forsvarligt længere at udsette med at søge sig forøget. Ifølge dets Opfordring søgte jeg Ansættelse og blev i 1824 udnævnt til Professor i Medicin, altsaa ligesaa ligeledes (sic) uden Forpligtelse til at foredrage noget specielt Fag. Fakultetet tog derfor under Overveielse, hvilke Fag jeg burde overtage, og da det fandt, at Sørenssen var meest overlæst, tilfaldt mig Pharmakologien, samt derunder Toxikologien og Hygienen, hvilke to sidste ikke hidtil havde været foredragne. Ved senere Forøgelse i Fakultetes Personale var baade de Skjelderup og Thulstrup overdragne Discipliner fordelte paa flere Docenter, saasom Physiologie, Chirurgie, Fødselsvidenskab, og for enkelte (?) Foredrag komne i Stand over flere Sygdomme, saasom Hudsygdomme, Fruentimmer- og Børnesygdomme; m.M. ; og det turde maaske fortjene at tages



Figur 2: Tittelbladet i katalogen er trykket. Deretter følger den håndskrevne innledningen som er gjengitt her i transkribert form, for den tabellariske oppstillingen av drogene i samlingen (1). (Foto: Øivind Larsen)

under Overveielse, om ikke Hygienen kunde skilles fra Læreren i Pharmakologie og Toxikologie, da disse efter deres inneværende Udvikling og Behov giver en Lærer fuldt Arbeide.

Universitetet eide ved min Ansættelse ingen pharmakologisk Samling. Sørenssen havde til sine Forelæsninger over Pharmakologie benyttet Specimina, som han hver Gang erholdt udlaante fra stadens Apotheker, især Elefanten, og efter Afbenyttelsen sendte tilbage. Da jeg fandt, at denne Methode hverken for Docenten, eller for de Studerende medførte den Nytte, som en Samling, der stadig var ved Haanden og havde Adgang til, androg jeg i Forestilling av 26 Mai 1824 til Det akademiske Kollegium om, at en Sum af 300 Spd. maatte af Universitetets Midler blive bevilget til at begynde Anlægget af en saadan. Efter at Collegiet havde givet sit Samtykke hertil og tillagt Universitetets Kasserer fornødne Udgiftsordre i Skrivelse af 25 Juni næstefter, opstod Spørgsmaal om en for Samlingen passende Plads. I Universitetets tidligeste Periode maatte man til Auditorier og videnskabelige Samlinger behjelp

Minister-Exposé.

Fra den 10 Aar (1814-1824) kaldet det medicinske Facultet af Slot 3 Medlemmer, nemlig Professorerne Mathias Ballestrup og Niels Blicher Borchsenius, som begge var indvalgte til Professorer i Medicin uden forskjell. Oprindelig af de Bygninger, der kaldes for Bygningen, samt Professorerne Nicolai Holten, som var indvalgt til Professorer i Fysiologi og Nattehistorie. I Bygningen var der i første Rangs, hvor der var et værelse for den gamle Læge og Lægeforstander, nemlig Academi og Hospitalens, foruden i anden Rangs Lægeassistentens, og i tredje Rangs, som var tilfalden af Fysiologi og Nattehistorie, special medicinsk, Nattehistorie og Lægevidenskab, og i fjerde Rangs, som var tilfalden af Anatomi og Fysiologi. De nye Aar af den gamle Læge og Lægeforstander, nemlig Academi og Hospitalens, foruden i anden Rangs Lægeassistentens, og i tredje Rangs, som var tilfalden af Fysiologi og Nattehistorie, special medicinsk, Nattehistorie og Lægevidenskab, og i fjerde Rangs, som var tilfalden af Anatomi og Fysiologi. Det var en Betydning for at sikre et godt og velordnet Facultet, som det var Bæst, at der var et eller flere værelser i Bygningen, som var tilfalden af Fysiologi og Nattehistorie, special medicinsk, Nattehistorie og Lægevidenskab, og i fjerde Rangs, som var tilfalden af Anatomi og Fysiologi. Det var en Betydning for at sikre et godt og velordnet Facultet, som det var Bæst, at der var et eller flere værelser i Bygningen, som var tilfalden af Fysiologi og Nattehistorie, special medicinsk, Nattehistorie og Lægevidenskab, og i fjerde Rangs, som var tilfalden af Anatomi og Fysiologi.

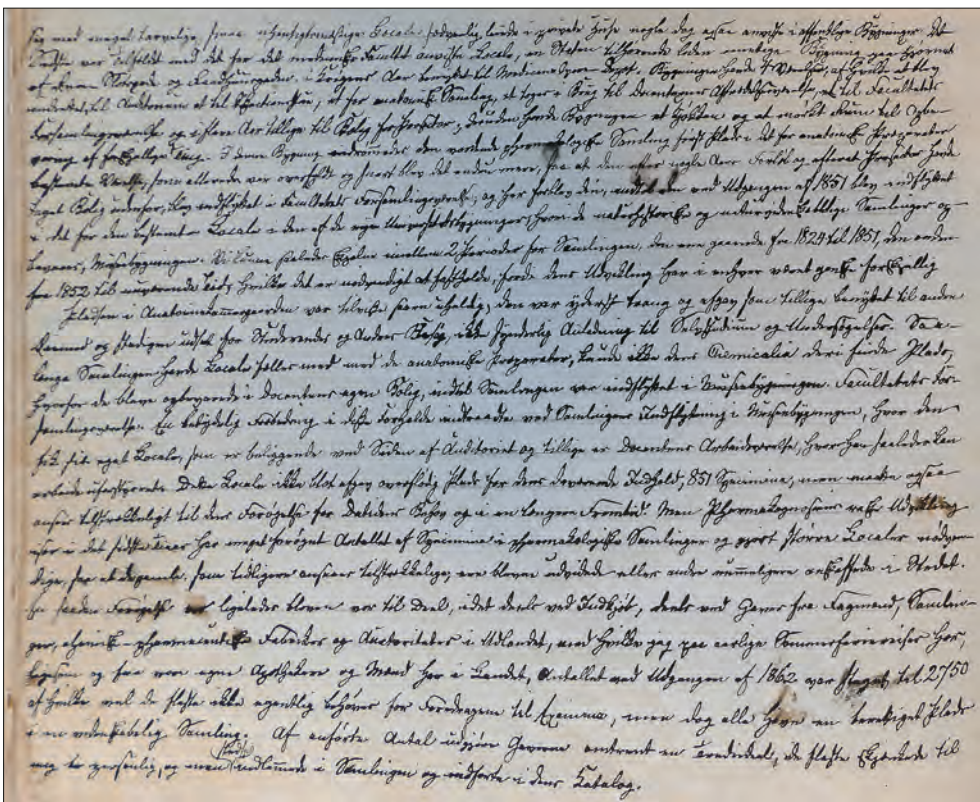
Udvalgte af de Bygninger, som var tilfalden af Fysiologi og Nattehistorie, special medicinsk, Nattehistorie og Lægevidenskab, og i fjerde Rangs, som var tilfalden af Anatomi og Fysiologi. Det var en Betydning for at sikre et godt og velordnet Facultet, som det var Bæst, at der var et eller flere værelser i Bygningen, som var tilfalden af Fysiologi og Nattehistorie, special medicinsk, Nattehistorie og Lægevidenskab, og i fjerde Rangs, som var tilfalden af Anatomi og Fysiologi.

Det var en Betydning for at sikre et godt og velordnet Facultet, som det var Bæst, at der var et eller flere værelser i Bygningen, som var tilfalden af Fysiologi og Nattehistorie, special medicinsk, Nattehistorie og Lægevidenskab, og i fjerde Rangs, som var tilfalden af Anatomi og Fysiologi.

Figur 3: Side a i Holsts innledning.

(ny side, b:)

sig med meget tarvelige, smaa, uhensigtsmessige Localer sedvanlig leiede i private Huse nogle dog ogsaa anviste i offentlige Bygninger. Det sidste var Tilfældet med det for det medicinske Facultet anviste Locale, en Staten tilhørende liden eenetage(s) Bygning paa Hjørnet af Øvre Slotsgade og Raadhusgaden, i Krigens Aar brugt til Medicinalvare-Depot. Bygningen havde 4 Værelser; af hvilke et blev indredet til Auditorium, et til Dissectionsstue, et for anatomisk Samling, et toges i Brug til Docenternes Afre- delsesværelse, et til Facultetets Forsamlingsværelse og i flere Aar tillige til Bolig for Prosector; desuden havde Bygningen et Kjøkken og et mørkt Rum til Opbevaring af forskjellige Ting. I denne Bygning indrømmedes den vordende pharmakologiske Samling først Plads i det for anatomiske Præparater bestemte Værelse, som allerede var overfyldt og snart blev det endnu mere, saa at den efter nogle Aars Førløb efterat Prosector havde taget Bolig



Figur 4: Side b i Holsts katalog.

udenfor, blev indflyttet i Facultetets Forsamlingsværelse; og her forblev den, indtil den ved Udgangen af 1851 blev indflyttet i det for den bestemte Locale i den af de nye Universitetsbygninger hvori de naturhistoriske og naturvidenskabelige Samlinger og opbevares, Museebygningen. Vi kunne saaledes skjelne imellem 2 Perioder for Samlingen, der var gaaende fra 1824 til 1851, den anden fra 1852 til nuværende Tid, hvilket det er nødvendigt at fastholde, fordi dens Udvikling har i enhver været ganske forskjellig.

Pladsen i Anatomicumgaarden var tilvisse saare uheldlig, den var yderst trang og afgav som tillige benyttet til andre Øiemed og stadigen udsat for Studerendes og Andres Besøg, ikke synderlig Anledning til Selvstudium og Undersøgelser. Saa længe Samlingen havde Localer felles med med (sic) de anatomiske Præparater, kunde ikke dens Chemicalia deri finde Plads, hvorfor de bleve opbevarede i Docentens egen Bolig, indtil Samlingen var indflyttet i (Museebygningen (overstrøket)) Facultetets Forsamlingsværelse. En betydelig Forbedring i disse Forholde indtraate ved Samlingens Indflytning

i Museebygningen, hvor den fik sit eget Locale, som er beliggende ved Siden af Auditoriet og tillige er Docentens Arbeidsværelse, hvor han saaledes kan arbejde uforstyrret. Dette Locale ikke blot afgav overflødig Plads for dens daværende Indhold, 851 Specimina, men maatte også ansees tilstrækkeligt til dens Forøgelse for Datidens Behov og i en længere Fremtid. Men Pharmakognosiens raske Udvikling især i det sidste Tiaar har meget forøget Antallet af Specimina i pharmakologiske Samlinger og gjort større Localer nødvendige, saa at de gamle, som tidligere ansaaes tilstrækkelige, ere blevne udvidede eller andre rummeligere anskaffede i Stedet. En saadan Forøgelse er ligeledes bleven vor til Deel, idet der ved Indkjøb, dels ved Gaver fra Fagmænd, Samlinger, chemisk-pharmaceutiske Fabriker og Auctoriteter i Udlandet, med hvilke jeg paa aarlige Sommerferiereiser har (??) ligesom og fra vore egne Apothekere og Mænd her i Landet, Antallet ved Udgangen af 1862 var steget til 2750, af hvilke vel de fleste ikke egentlig behøves for Foredragene til Examina, men dog alle have en berettiget Plads i en videnskabelig Samling. Af anførte Antal undgjør Gavene omtrent en Trediedeel, de fleste skjænkede til mig her personlig, og ere stedse indlemmede i Samlingen og indførte i dens Katalog.

(ny side, c:)

(overstrøket linje)

Samlingen var nu voxet til en saadan Størrelse, at jeg for flere Aar siden havde været nødt til at forlade den oprindelig vedtagne og i mange Aar fulgte Plan at opstille Specimina i deres Kar på Skabernes Hylde aleene i een Rad efter Længden og næsten overalt maattet anbringe 2 Rader baade efter Længden og i Høiden, saa at hver Hylde sædvanlig har 2-3-4 Rader. Dette havde til Følge, ikke blot, at de bagerste Rader skjultes, men ogsaa at Udtagning og Indsættelse af Kar var besværlig, krævede megen Forsigtighed og længere Tid og ofte var forbunden med Nedfalden og Ituslagning, samt tillige Sønderbrydning og Ubrugbargjørelse af deres Indhold.

Formedelst denne Museets Overfyldning havde jeg i flere Aar taget under Overveielse, hvorledes at rummeligere og hensigtsmessigere Locale kunde tilveiebringes for samme. Det hensigtsmessigste forekom mig at gjøre var, om det tilstødende Auditorium No 15 kunde være blevet sløifet som saadant, afgivet og indredet til Samlingen aleene; og jeg lod endog forfatte Tegning og Overslag dertil. Men jeg maatte opgive denne Plan dengang, da Auditoriet ikke kunde undværes til daglige Forelæsninger, til Afholdelse af den mundtlige Deel af medicinske og pharmaceutiske Examina og alle øvrige Auditorier paa samme Tid ere optagne med Examina i alle Faculteter. Da det var at forudsee, at ligeledes flere andre af Universitetets videnskabelige

Samlinger først vilde tiltrænge større Localer, forkom det mig rigtigere, at der udsættes med at gjøre Forsøg paa at erhverve et rummeligere Locale for her omhandlede Samling, indtil lignende Forslag kunde indkomme for andre Samlinger, som maaske befinde sig i samme Stilling, og de alle kunde tages under samtidig Behandling. Og til en saadan traf det akademiske Kollegium Foranstaltning i 1864 ved at udnævne en Commission bestaaende af samtlige Samlingers Bestyrere, for at tage under Overveielse, om nogen af dem tiltrængte udvidede Localer, og i Tilfælde, derom afgive motiveret Forslag. Denne Sag er fremdeles under Behandling, og jeg har derved havt Anledning til for Commissionen at paavise Nødvendigheden af et udvidet Locale for Museet og til udførligen at motivere over anførte Plan, som jeg i Sagens nuværende Stilling fremdeles maa fastholde.

Det vilde alligevel have været uforsvarligt at forblive uvirksom saa længe; thi havde Samlingens opnaaede Størrelse og Forøgelse i den nærmeste Fremtid, den Conservation og hensigtsmessige Opstilling krævede, at noget blev gjort, og at hermed ikke udsættes. Paa min Forestilling – hvor jeg ikke undlot at antyde anførte Plan som den formeentlig hensigtsmessigste – samtykkede Det akademiske Collegium i 1862 i, at 6 nye Skabe blev anbragte i Auditoriet No 15, skjønt det ligger i Ujniversitetets Byggeplan, at Auditorierne tillige skulde benyttes til Opbevaring af de videnskabelige Samlinger; hvilket hidtil ikke har fundet Sted med nogen.

(ny side, d:)

Den pharmakologiske Samling er saaleds nu opstillet i 14 Skabe i Arbeidsværelset, i 6 Skabe i Auditoriet, derunder i 3 Skabe, hvori den havde været opbevaret i Anatomikammergaarden og som med den vare bleven overflyttede til den nye Universitetsbygning og her havde staaet i Auditoriet i flere Aar tomme, indtil ligeledes de i de senere Aar ere blevne tagne i Brug til Specimina. Derfor var i Arbeidsværelset 4 Skabe indrettede til Bogsamling, hvilke vel endnu ikke ere fyldte, men ville blive det, naar deri tillige indlemmes min ikke ubetydelige Samling af naturhistoriske, chemiske, pharmakologiske; toxikologiske Værker, som jeg har tænkt at skjænke dertil efter min Død, dog med Undtagelse af dem som min Søn maatte ønske at beholde til sin egen Brug. Ogsaa maa anføres, at i Auditoriet i mange Aar været hensat en her af mig til Museet skjænkede Haandsamling af 4–500 Mineralier med tilhørende Mahagonyskab, hvilke have været mig til megen Nytte ved Forelæsninger over Pharmakologie.

Skabernes Døre ere forsynede med Ruder, indenfor hvilke ere anbragte grønne Jalousier, for, saavidt muligt, at forebygge Lysets og Solens ødelæggende Virkning paa Specimina, en Omsorg, som sedvanlig iagttages ved

af Specimens, Mængde og alle fornødvendige Foranstaltninger alle paa anden Maade indvunden og til Medicin
 indbyrdesgjældende forudsættes som dogge afbrønde for at kunne til Behøvelse ved Udviklingen.

Lidende og fortjente til Specimens giver dog bevarede af det første Colonial Specimen - 1860 og 1862 - og det
 de Plantebeskrivelser, tilligemed 120 for de første Colonial Specimen, de de fleste af dem var fundet i ganske uenspolige Sam-
 lingen, som var Beslutning og Løsning paa i Stand til at aabne en Bytteforbindelse med andre Samlinger
 og Mænd, hvis Liberalitet den skylder mange af sine sjældneste Sager.

Angaaende Valg af Kar til Opbevaring af Specimina raadførte jeg mig med afdøde Professor, Apotheker
 H. H. Maschmann, som ved flere Leiligheder tilstod mig sin Erfaring. Uagtet vi erkjendte, at Cylinderglas i Reg-
 len var at foretrække, kunde vi dog, paa Grund af det trange Locale, som var Samlingen anvist og ikke
 var rummeligt, og fordi de samme Specimina maatte benyttes baade ved Fore-
 læsning og Examinatorier, og Examen, ikke bestemme os for samme. Der-
 mod valgte vi fiirkantede Glasæsker, som tillode Betragtningen af Specimina
 for alle Sider ligesaa vel som Glascylindre, og derhos medføre den Fordeel,
 at samme deri lagte Specimina tillige kunne benyttes ved Examina, aleene
 ved at udtage de deri lagte løse Navnesedler, imedens Cylinderglas med
 Specimina, hvis Navnesedler alle skulde udtages, som det ogsaa er meget for en Specimens
 Samling.

Angaaende Valg af Kar til Opbevaring af Specimina raadførte jeg mig med afdøde Professor, Apotheker
 H. H. Maschmann, som ved flere Leiligheder tilstod mig sin Erfaring. Uagtet vi erkjendte, at Cylinderglas i Reg-
 len var at foretrække, kunde vi dog, paa Grund af det trange Locale, som var Samlingen anvist og ikke
 var rummeligt, og fordi de samme Specimina maatte benyttes baade ved Fore-
 læsning og Examinatorier, og Examen, ikke bestemme os for samme. Der-
 mod valgte vi fiirkantede Glasæsker, som tillode Betragtningen af Specimina
 for alle Sider ligesaa vel som Glascylindre, og derhos medføre den Fordeel,
 at samme deri lagte Specimina tillige kunne benyttes ved Examina, aleene
 ved at udtage de deri lagte løse Navnesedler, imedens Cylinderglas med
 Specimina, hvis Navnesedler alle skulde udtages, som det ogsaa er meget for en Specimens
 Samling.

Figur 6: Side e i Holsts katalog.

anseelige Quantiteter, hvorved vor Samling er bleven sat i Stand til at aabne en Bytteforbindelse med andre Samlinger og Mænd, hvis Liberalitet den skylder mange av sine sjældneste Sager.

Angaaende Valg af Kar til Opbevaring af Specimina raadførte jeg mig med afdøde Professor, Apotheker H.H. Maschmann, som ved flere Leiligheder bistod med sin Erfaring. Uagtet vi erkjendte, at Cylinderglas i Regelen ere at foretrække, kunde vi dog, paa Grund af det trange Locale som var Samlingen anvist og ikke paa mange Aar kunde ventes ombyttet med et rummeligt, og fordi de samme Specimina maatte benyttes baade ved Forelæsninger, Examinatorier og Examen, ikke bestemme os for samme. Derimod valgte vi fiirkantede Glasæsker, som tillade Betragtningen af Specimina for alle Sider ligesaa vel som Glascylindre, og derhos medføre den Fordeel, at samme deri lagte Specimina tillige kunne benyttes ved Examina, aleene ved at udtage de deri lagte løse Navnesedler, imedens Cylinderglas med

paaklistrede Navnesedler vilde have gjort andre Kar for Examensspecimina nødvendige. Paa denne Maade vandtes megen Plads. Naturigvis have alle Fluida, saasom Syrer, Olier, Alkoholer og Ætherarter, ætheriske Extracter, flydende Extracter m.fl. samt Sager i meget smaa Qvantiteter stedse været opbevarede i Flasker med slebne Glasproppe eller Korke. Fra 1852, efterat Samlingen i Museebygningen havde erholdt et rummeligere Locale, ere for de ældre Specimina, efterhaanden som Glasæskerne gik itu og maatte caseseres; disse ombyttede med Cylinderglas, som ligeledes ere blevne beyttede for alle siden tilkomne nye Specimina, med Undtagelse af saadanne, hvis særegne Form eller Størrelse ikke vel tillod dem. En hel Deel Specimina, som ere sendte i

(ny side, f:)

større Exemplarer, der ikke vel lader sig anbringe i Cylinderglas eller Glasæsker, opbevares løse. Som anført, var enhver Æske forsynet med en løs og hvert Glas, ligesaa de løse Specimina, med en paaklistret Signatur, som angiver Drogernes videnskabelige systematiske Navn og Afstamning, Giverens, Drogistens eller Fabrikens Navn, for Plantedrogerne deres Plads i det botaniske System baade efter Linnée og Endlicher, hvilket sidste valgtes hovedsagelig til Lettelse for de Studerende, da det af den botaniske Docent var lagt til Grund ved Foredraget og tillige var benyttet i Pharmacopoea norvegica; for dem af Dyreriget var fulgt Linnées eller Cuviers System. Chemicalia ere opførte med deres nu sedvanlig er brugte Benævnelser.

Opstillingen af Specimina af de organiske Riger er udført i Classer, byggede paa Drogernes nærmere Bestanddele, den samme Orden, i hvilken jeg stedse har foredraget den specielle Pharmakologie. Flere baade ældre og yngre Forfattere have bearbejdet Pharmakologie og Toxikologie efter samme System, saasom Green, Vogel, Sprengel, Mynster, Schönemann, Plenck. Af de mange pharmakologiske Museer, jeg har besøgt, har jeg seet den samme Classification anvendt kun i Leipziger Universitetet, hvis Director, Professor Rüchius³, tidligere havde benyttet en anden, som han for faa Aar siden, efterat Museet havde erholdt et rummeligere og hensigtsmessigere Locale, ombyttede med ovenanførte. Jeg valgte denne Ordning efter nærmere Bestanddele, fordi Lægemedernes Virkninger synes væsentlig at beroe paa dem eller af dem lade sig lettere forklare, fordi de i samme Classe opførte Midler have i det Væsentlige samme Virkninger, fordi Oversigten over dem dermed lettere og bedre erindres. Denne Classification er saaledes baade chemisk og terapeutisk. Det maa alligevel erkjendes, at heller ikke denne

3 Feilskrift for *Rüchius*. Justus Radius (1797–1884) var professor i Leipzig og arbejdede blandt andet med farmakologi. (Se side 71.)

(ny side, g:)

Museet er saaledes opstillet i følgende Classer:

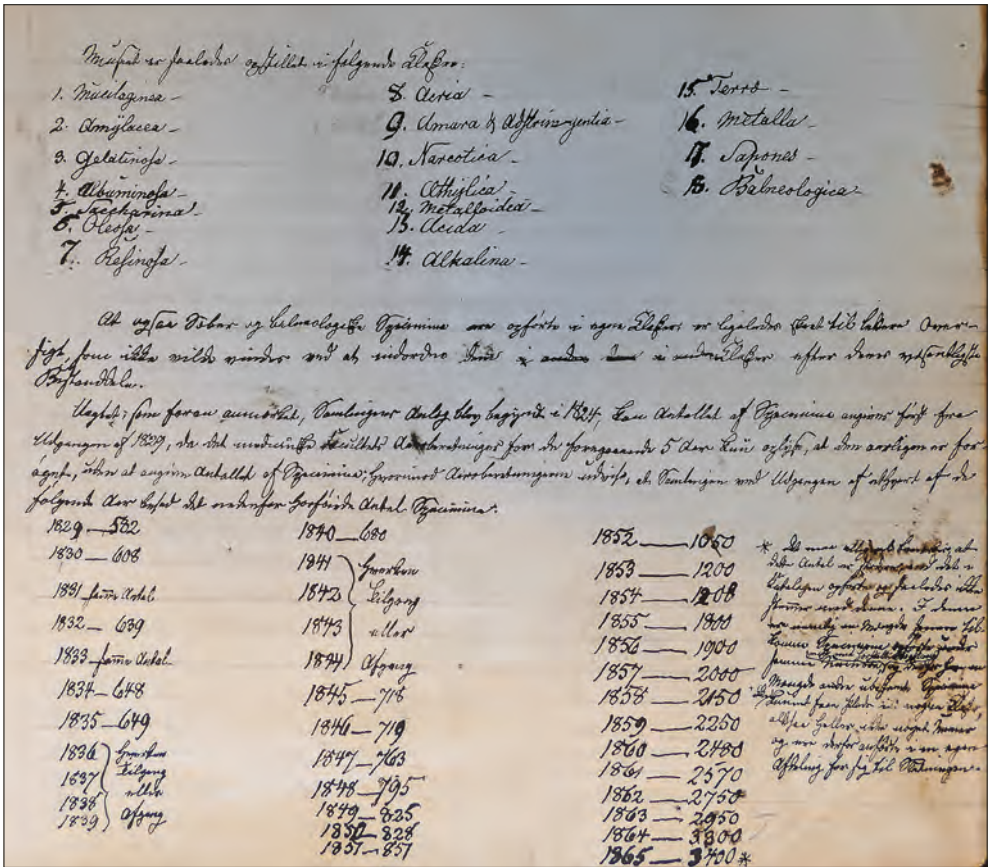
- | | | |
|------------------|-----------------------------|--------------------|
| 1. Mucilaginea – | 8. Acria – | 15. Terrae – |
| 2. Amylacea – | 9. Amara og Adstringentia – | 16. Metalla – |
| 3. Gelatinosa – | 10. Narcotica – | 17. Sapoenes – |
| 4. Albuminosa – | 11. Æthylica – | 18. Balneologica – |
| 5. Saccharinæ – | 12. Metalloideæ – | |
| 6. Oleosæ – | 13. Acida – | |
| 7. Resinosa – | 14. Alkalina – | |

At ogsaa Sæber og balneologiske Specimina ere opførte i egne Classer, er ligeledes skeet til lettere Oversigt, som ikke vilde vindes ved at indordne dem i andre Classer efter deres væsentligste Bestanddele.

Uagtet, som foran anmærket, Samlingens Anlæg blev begynt i 1824, kan Antallet af Specimina angives først fra Udgangen af 1829, da det medicinske Facultets Aarsberetninger for de foregaaende 5 Aar kun oplyse, at den aarligen er forøget, uden at angive Antallet af Specimina, hvormimod Aarsberetningerne udvise, at Samlingen ved Udgangen af ethvert af de følgende Aar besad det nedenfor hosføjede Antal Specimina:

1829 – 582	1840 – 680	1852 – 1050
1830 – 608	1841 – <i>Hverken</i>	1853 – 1200
1831 <i>samme Antal</i>	1842 – <i>Tilgang</i>	1854 – 1208
1832 – 639	1843 – <i>eller</i>	1855 – 1800
1833 <i>samme Antal</i>	1844 – <i>Afgang</i>	1856 – 1900
1834 – 648	1845 – 718	1857 – 2000
1835 – 649	1846 – 719	1858 – 2150
1836 – <i>Hverken</i>	1847 – 763	1859 – 2250
1837 – <i>Tilgang</i>	1848 – 795	1860 – 2480
1838 – <i>eller</i>	1849 – 825	1861 – 2570
1839 – <i>Afgang</i>	1850 – 828	1862 – 2750
	1851 – 851	1863 – 2950
		1864 – 3300
		1865 – 3400 *

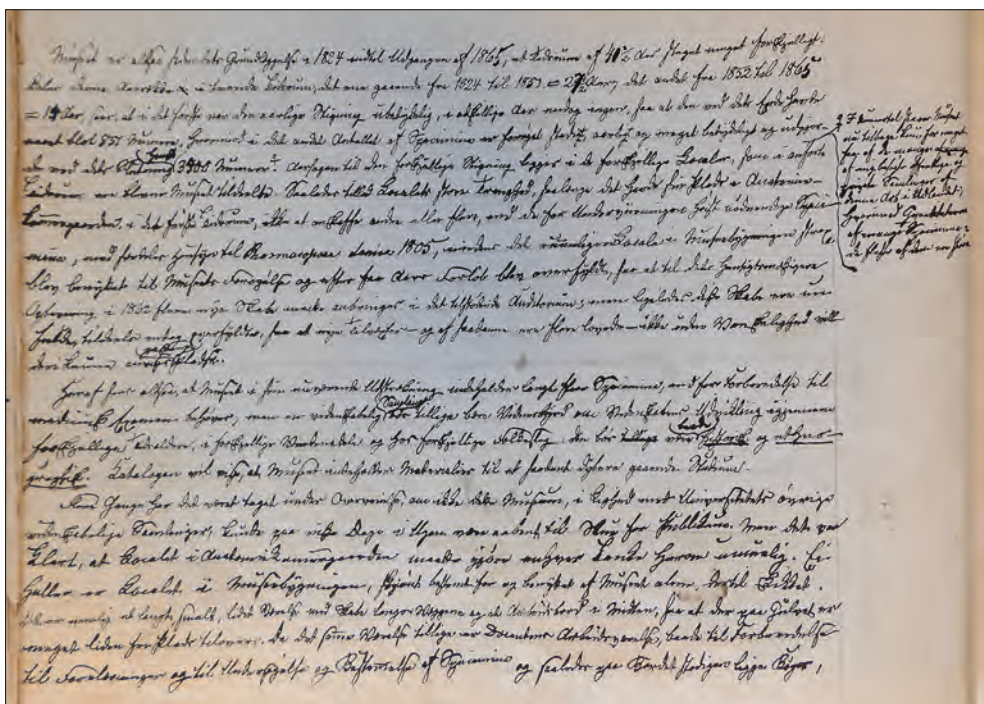
*Det maa alligevel forstaaes, at dette Antal er større, end det i Katalogen opførte og saaledes ikke stemmer med denne. I denne ere nemlig en Mængde senere tilkomne Specimina ikke kunnet faae Plads i nogen Classer, altså heller ikke noget Nummer og ere derfor anførte i en egen Afdeling for sig til Slutningen.



Figur 8: Side g i Holsts katalog.

(ny side, h:)
 Museet er altsaa siden dets Grundlæggelse i 1824 indtil Udgangen af 1865, et Tidsrum af 41 ½ Aar steget meget forskjelligt. Deles denne Aarrække i tvende Tidsrum, det ere gaende fra 1824 til 1851 = 27 ½ Aar, det andet fra 1852 til 1865 = 14 Aar, sees, at i det første var den aarlige Stigning ubetydelig, i adskillige Aar endog ingen, saa at den ved dets Ende havde været blot 851 Numere, hvorimod i det andre Antallet af Specimina er forøget stadig, aarligt og meget betydeligt og ujdgjorde ved dets Slutning heele 3400 Nummer. *

* I Nummertal staaer Museet nu tilbage kun for meget faa af de mange af mig besøgte offentlige og private Samlinger af denne Art i Udlandet; hvorimod Quantiteterne af mange Specimina i de fleste af dem ere større.



Figur 9: Side h i Holsts katalog.

Aarsagen til den forskjellige Stigning ligger i de forskjellige Localer, som i anførte Tidsrum ere blevne Museet tildeelte. Saaledes tillod Localets store Tranghed, saalenge det havde sin Plads i Anatomiekammergaarden, i det første Tidsrum, ikke at anskaffe andre eller flere, end de for Undervisningen høist nødvendige Specimina, med særdeles Hensyn til Pharmacopæa danica 1805, imedens det rummeligere Locale i Museebygningen strax blev benyttet til Museets Forøgelse og efter faa Aars Forløb blev overfyldt, saa at til dets hensigtsmessigere Opbevaring i 1862 flere nye Skabe maatte anbringes i det tilstødende Auditorium; men ligeledes disse Skabe var nu fulde, tildeels endog overfyldte, saa at nye Tilvækster – og af saadanne ere flere lovede – ikke uden Vanskelighed ville deri kunne anvises passende Pladse.

Heraf sees altså, at Museet i sin nuværende Udstrækning indeholder langt flere Specimina, end for Forberedelse til medicinsk Examen behøves; men en videnskabelig Samling bør tillige bære Vidnesbyrd om Videnskabens Udvikling igjennem forskjellige Tidsalder, i forskjellige Verdensdeele og hos forskjellige Folkeslag: Den bør være baade *historisk* og *ethnographisk*. Katalogen vil vise, at Museet indeholder Materialier til et saadant dybere gaende Studium.

Flere Gange har det været taget under Overveielse, om ikke dette Museum, i Lighed med Universitetets øvrige videnskabelige Samlinger, kunde paa visse Dage i Ugen være aabent til Skue for Publicum. Men det var klart, at Localet i Anatomikammergaarden maatte gjøre enhver Tanke herom umulig. Ei heller er Localet i Museebygningen, skjønt bestemt for og benyttet af Museet alene, hertil skikket. Dette er nemlig et langt, smalt, lidet Værelse med Skabe langs Væggerne og et Arbeidsbord i Midten, saa at der paa Gulvet er meget liden fri Plads tilovers. Da det samme Værelse tillige er Docentens Arbeidsværelse, baade til Forberedelse til Forelæsninger og til Undersøgelse og Bestemmelse af Specimina og saaledes paa Bordet stadigen ligger Bøger,

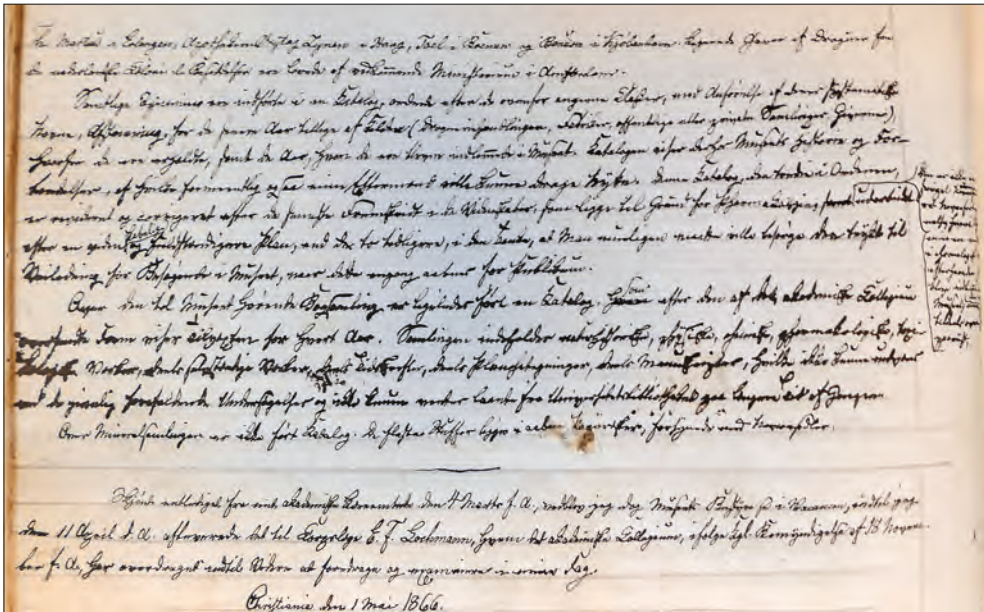
(ny side, i:)

Specimina, Instrumenter, Arbeidsredskaber, Skrivematerialier m. M.; og da derhos det tilstødende Auditorium benyttes til Forelæsninger af flere Docenter, ved Enden af Halvaarene desuden til Examina, samt af den pharmakologiske Docent udenfor Forelæsningerne oftere maa benyttes ved Undersøgelse og Bestemmelse af Specimina; saa vil det være indlysende, at Publicum ikke vel kan gives Adgang dertil. Ifølge disse paa Opfordring afgivne Oplysninger har det akademiske Collegium indskrænket sig til i Prælections-katalogerne at anmelde, at Museet er aabent for Enhver, som i dertil passende Tid ønsker at besigtige det og derom henvender sig til Bestyreren; hvilket alligevel sjelden har været Tilfældet, som og var at vente, da Publicum i Almindelighed neppe har synderlig Interesse for at bese en Samling af pharmaceutiske Raastoffe og Præparater, der benyttes som Lægemedler.

Man bør alligevel nære det Haab, at ogsaa dette Museum snart vil kunne erholde et eget fra Docenternes Arbeidsværelse og Auditoriet uafhængigt Locale og saaledes, ligesom Universitetets øvrige, aabnes til Skue.

Foruden de 300 Spd. Som det akademiske Collegium anviste til at begynde Museets Anlæg med, har Stortinget siden 1836 tilstaaet det Bevilgninger, som i de fleste Terminer have været 50 Spd. i et enkelt 80 Spd., I indeværende 66 $\frac{2}{3}$ Spd. aarlig, men i flere Intet, fordi det trange Locale ikke tillot nogen Forøgelse af Antallet af Specimina og en ubenyttet Sum havdes i Behold til at erstatte den aarlige Afgang med. I det hele Tidsrum, 41 $\frac{1}{2}$ Aar, er til Museet medgaaet 1311 Spd. 52 s(k), hvoraf ere udredede alle dets Udgifter: til Specimina, Æsker. Glas, Instrumenter, Arbeidsredskaber, Bogsamling, Indbinding, Trykning, Correspondance, Porto, Skrivematerialier, Fragt, Assurancer, Expeditionsgebyr m. M.

Den største Deel af Museet er anskaffet for de bevilgede Midler, men en meget betydelig Deel, og deriblant meget verdifulde Sager, er, som ovenfor anmærket, Gaver fra liberale Donatorer i Udlandet og Indlandet, iblandt



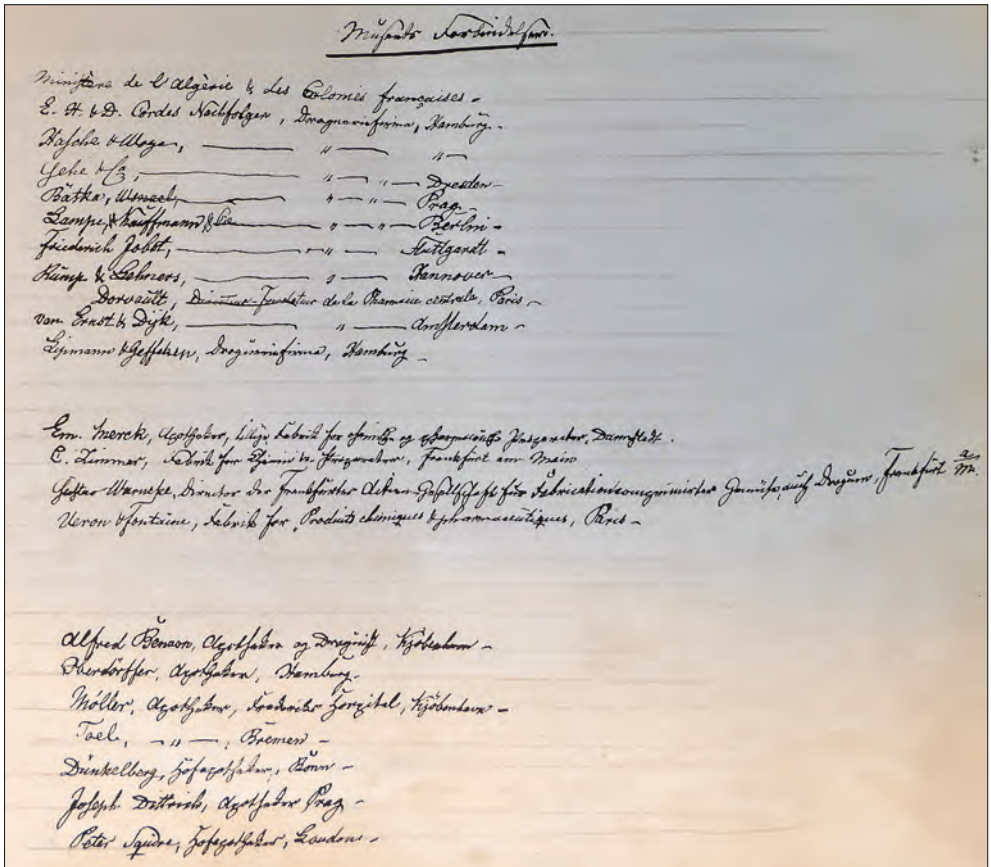
Figur 11: Side j i Holsts katalog.

rie og Forbindelser, af hvilke formeentlig ogsaa min Eftermand ville kunne drage Nytte. Denne Katalog, den tredie i Ordnen, er revideret og corrigeret efter de seeneste Fremskridt i Videnskaben, som ligger til Grund for Pharmacologien⁴, udarbejdet efter en videnskabelig og fuldstendigere Plan, end de to tidligere, i den Tanke, at man mueligen maatte ville besørge den trykt til Veiledning for Besøgende i Museet, naar dette engang aabnes for Publicum.

Over den til Museet hørende Bogsamling er ligeledes ført en Katalog, som efter den af det akademiske Collegium oversendte Form viser Tilstanden for hvert Aar. Samlingen indeholder naturhistoriske, fysiske, chemiske, pharmakologiske, toxikologiske Verker, deels selvstendige Verker, deels Tidsskrifter, deels Planchetegninger, deels Manuskripter, hvilke ikke kunde undværes ved de jævnlig forefaldende Undersøgelser og ikke kunne ventes laante fra Universitetsbiblioteket paa længere Tid af Gangen.

Over Mineralsamlingen er ikke ført Katalog. De fleste Stuffer ligger i aabne Papiiræsker, forsynede med Navnesedler.

4 (Innskutt i margin her, vanskelig å tyde:) Den er ikke en simpel nummereret Navnefortegnelse hvori Specimina ere indførte i chronologisk Orden efterhaanden som bleven indlemmede i Museet; men den er, som tildeels ovenfor paavist,



Figur 12: Side k i Holsts katalog.

Skjønt entlediget fra mit akademiske Læreembete den 4 Marts f. A. , vedblev jeg dog Museets Bestyrer i Vacancen, indtil jeg 11 April d. A. afleverede det til Korpslæge E. F. Lochmann, hvem det akademiske Collegium, ifølge Kgl. Bemyndigelse af 18 November f. A, har overdraget indtil Videre at foredrage og examinere i mine Fag.

Christiania den 1 Mai 1866.

(ny side, k):
Museets Forbindelser.

Ministère de l'Algérie & Les Colonies françaises.
 E.H. & D. Cordes Nachfolger, Drogenfirma, Hamburg.
 Hasche & Meyer, " " "
 Gehe & Co, " " Dresden.

Bätka, Wenzel	„	Prag.
Lampe, Kauffmann & Cie	„	Berlin.
Friederich Jobst,	„	Stuttgardt.
Rump & Lehnens,	„	Hannover.
Dorvault, Directeur Fondateur de la Pharmacie centrale, Paris.		
van Ernst & Dyk,	„	Amsterdam.
Lipmann & Geffelsen, Drogeriefirma,		Hamburg.

Em. Merck, Apotheker, tillige Fabrik for chemiske og pharmakologiske Præparater, Darmstadt.

C. Zimmer, Fabrik for Chemie og Præparater, Frankfurt am Main.

Gustav Warncke, Director der Frankfurter Aktien-Gesellschaft für Fabrication konzervierter Gemüse, auch Drogen, Frankfurt a/M.

Veron & Fontaine, Fabrik for Produits cliniques pharmaceutiques, Paris.

Alfred Benzon, Apotheker og Drogenist, Kjøbenhavn.

Oberdörffer, Apoheker, Hamburg.

Møller, Apotheker, Frederiks Hospital, Kjøbenhavn.

Toel, „ , Bremen.

Dünkelberg, Hofapotheker, Bonn.

Joseph Dittrich, Apotheker, Prag.

Peter Squire, Hofapotheker, London.

(ny side, l:)

Vrytag Zynen, Apotheker, Haag.

Warrington Director for Apothecaries Hall, London.

H.H. Maschmann, professor, Apotheker, Christiania.

B.A. Maschmann, Apotheker, Christiania.

P. Møller, „ „

J. P. Møller, „ „

H. S. Ditten, Hofapotheker, „

H. Teilmann, (Apotheker) Laurvig.

A. B. Eeg, „ Østerrisør.

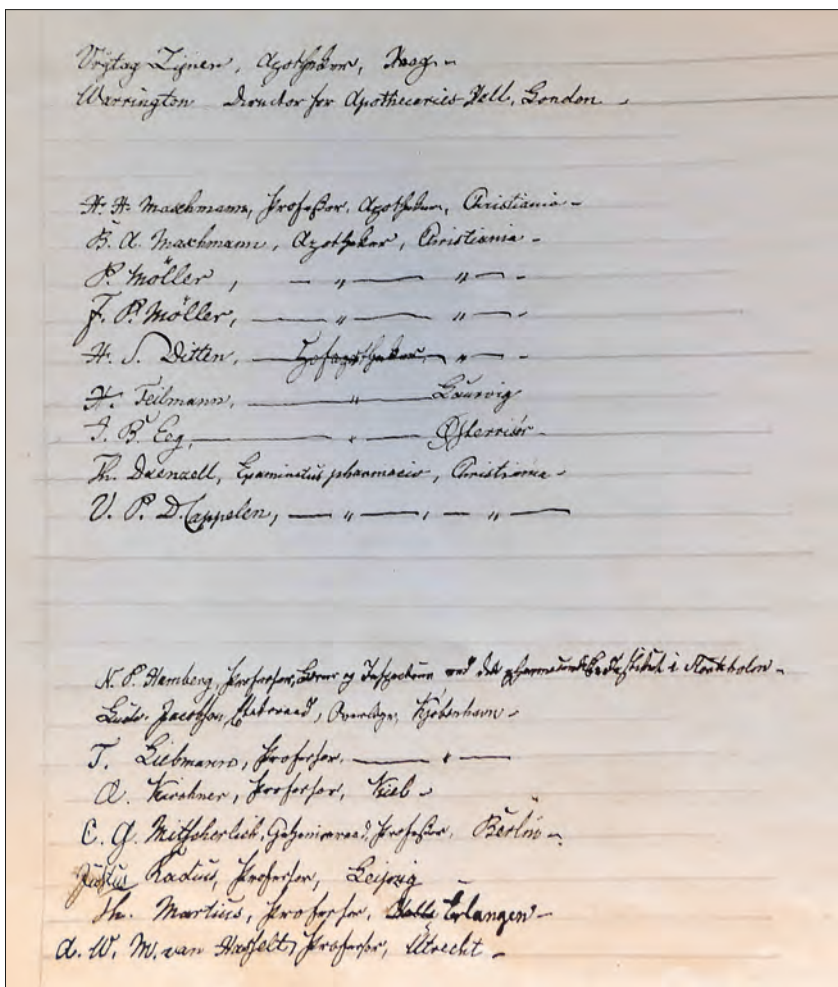
Th. Daenell, Examinatus pharmaciæ, Christiania.

V. P. D. Cappelen, „ „

N. P. Hamberg, Professor, Lærer og Inspecteur ved det pharmaceutiske Institut i Stockholm.

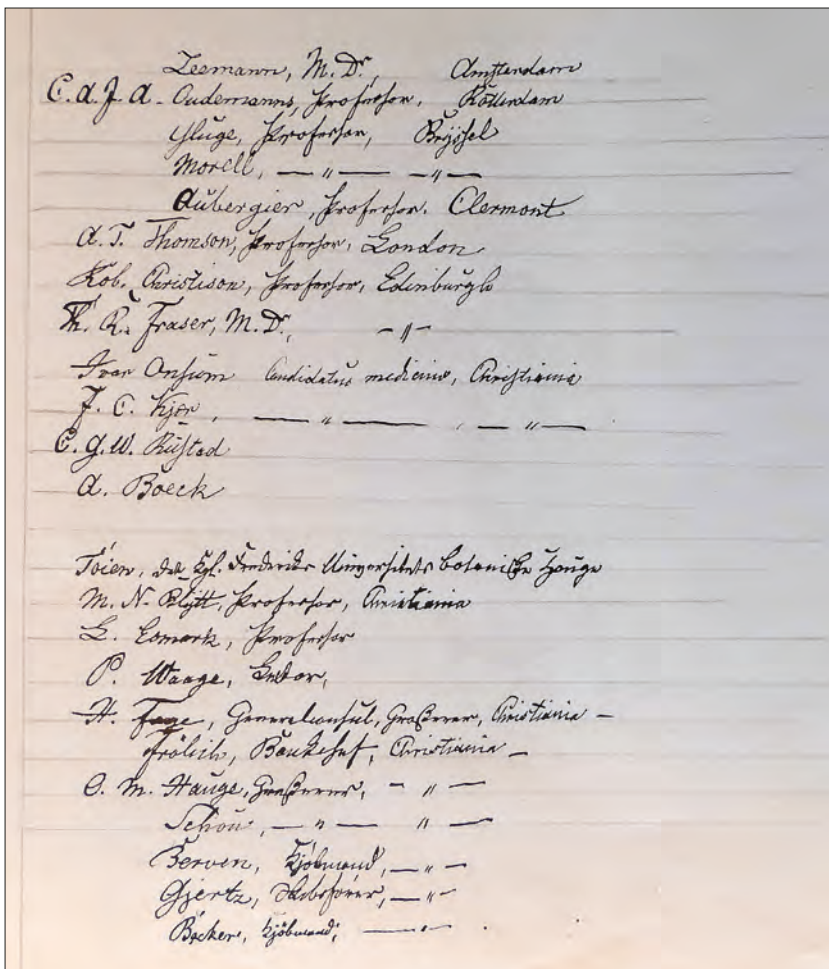
Ludv. Jacobson, Etatsraad, Overlæge, Kjøbenhavn.

F. Liebmann, Professor „



Figur 13: Side 1 i Holsts katalog.

- A. Kirschner, Professor, Kiel.
- C. G. Mitscherlich, Geheimeraad, Professor, Berlin.
- Justus Radius, Professor, Leipzig.
- Th. Martius, Professor, Erlangen.
- A.W.M. van Hasfelt, Professor, Utrecht.



Figur 14: Side m i Holsts katalog.

(ny side, m:)

- Zeemann, M. D, Amsterdam
 C.A.J.A. Andermanns, Professor, Rotterdam.
 Qluge, Professor, Bryssel
 Morell, " "
 Aubergier, Professor, Clermont
 A.T. Thomson, Professor, London
 Rob. Christison, Professor, Edinburgh
 Th. R. Fraser, M.D. "
 Ivar Onsum, Candidatus medicinae, Christiania

F.C. Kiær, ” ”
 C. G. W. Rustad
 A. Boeck
 Tøien, det kgl. Frederiks Universitets botaniske Hauge
 M. N. Blytt, Professor, Christiania
 L. Esmark, Professor,
 P. Waage, Lector
 H. Faye, generalkonsul, Grosserer, Christiania –
 Frølich, Bankchef, Christiania -
 C.M. Hauge, Grosserer, ”
 Schou, ” ”
 Berven, Kjøbmand, ”
 Gjertz, Skibsfører, ”
 Backer, Kjøbmand, ”



Figur 15: Farmakologene flyttet inn i østfløyen av Universitetets midtbygning, som her er sett fra vest, allerede ved utgangen av 1851 (se side 55 og bilde side 22). Planleggingen og byggingen av universitetsanlegget i Sentrum var noe langt mer enn å skaffe lokaler for det unge universitetets aktiviteter. De symboltunge praktbygningene i kontinental stil ble reist i en tid da man også hadde tallrike andre oppgaver som skulle løses, og ikke minst bekostes, som en del av det overordnede prosjekt – nasjonsbyggingen. Tross sitt gedigne ytre ble bygningene fort trange og det ble behov for både omflyttinger internt og leie av lokaler annetsteds. Fra 1919 holdt for eksempel farmakologene til i bibliotekbygningen til høyre på bildet, etter en periode med utplassering i Universitetsgata 14. (Foto: Øivind Larsen 2021)

Litteratur⁵

1. Holst F. *Catalogus Musei pharmacologici Universitatis Regiæ Friedericianæ – Tabeller.* *Michael* 2021; 18: Supplement 27, 75–205.
2. Paulsen BS, Vaalund A. Professor Frederik Holst og universitetets eldste drogesamling. *Michael* 2021; 18: Supplement 27, 206–17.
3. Holst F. Det Kgl. Frederiks Universitets farmakologiske Museum. *Norsk Mag Lægevidensk* 1866; (2. Række, 20) 27: 481-96.

Catalogus Musei pharmacologici Universitatis Regiæ Friedericianæ – Introduction

Frederik Holst

Summary

Michael 2021; 18: Supplement 27, 51–74.

The catalogue describing the pharmacological collection of the Royal Frederiks University in the Norwegian capital Christiania (now: Oslo) covers the 41 years' buildup period 1824–1865, and was written by its founder and curator, professor Frederik Holst (1791–1871). In his introductory text published here, Frederik Holst tells how the collection was intended for teaching purposes for medical students and pharmacists. Financial problems and lack of space posed problems most of the time. Scientific development in the field required a constant updating, and Holst worked on the collection with increasing ambitions. Among the practical challenges was to label the items in the collection so that they could be used for oral examinations, without revealing their identity. The Introduction also gives a glimpse of Frederik Holst's large scientific network in the field of pharmacology.

5 Det finnes en trykt versjon av kataloginnledningen fra 1866 (3). For å være kildetro er det her foretatt en transkripsjon av originalen. Versjonene dekker hverandre, men det trykte oppsettet er litt annerledes på slutten av artikkelen. Det er noe mer detaljer om de vitenskapelige kontaktene m.v. i den transkripsjonen som er gjengitt her.