

medisinprofessor og senere kringkastingssjef. Nils Yngvar Ustvedt ble malt av Carl Bonnevie, men Selskabets bilde er en kopi utført av Jacob Sømme (1862–1940).

Privatpraktiserende i Selskabet

Den «naturlige» karriere for mange leger i siste halvdel av 1880-tallet og framover til den annen verdenskrig var å kvalifisere seg for en eller annen form for privat praksis, enten som det vi i dag vil kalle allmennmedisiner, eller som praktiserende spesialist. Dette henger sammen med at arbeid med pasienter tidligere mer var et en-til-en-forhold mellom lege og pasient. Etter hvert som medisinen og helsevesenet utviklet seg, ble i stadig større grad kontaktene mellom pasient og medisinsk ekspertise mer en kontakt mellom pasienten og et helt system enn en kontakt med en enkelt lege. Derfor var det ganske vanlig at de nyuteksaminerte legene hadde kortvarige sykehusjobber, ikke primært for å bli sykehusleger senere, men for å bli bedre rustet til å etablere en praksis. Det var ikke turnustjeneste før i 1954, så man måtte ta initiativet selv. De mange studiereisene kan også sees i lys av dette.

Vi har sett av biografiene ovenfor at noen opprettet privatklinikker, der selv avansert kirurgi ble utført. Tidens kirurgi var på et slikt utviklingstrinn at dette fortsatt var mulig.

En slik privatpraktiserende kirurg var **Fredrik Kristian Jervell** (1859–1921) ⁽⁷²⁾. Han begynte ganske straks etter legeeksamen i 1884 med privat praksis i Kristiania. Ved siden av dette hadde han tjeneste innenfor kirurgi og patologi ved Rikshospitalet. I 1891



⁽⁷²⁾ *Fredrik Kristian Jervell (1859–1921) kopi etter maleri av Thyge Matthiasen*

åpnet han sin egen kirurgiske privatklinikk, samtidig som han 1891–1893 var overlege ved Diakonhjemmets sykehus. Ved denne klinikken begynte han blant annet på egen hånd å utdanne sykepleiere som ønsket å bli Røde Kors-søstre. Jervell var formann i Selskabet 1912–1914. Han var meget ivrig deltaker på Selskabets møter, især inntil 1894, da den kirurgiske spesialforeningen ble stiftet og hvor han var formann 1899–1900. Da oppsplittingen i spesialfag kom, ble det også spesialforeninger, og faglige temaer som tidligere hadde hørt hjemme i Selskabet, ble nå tatt opp i spesialforeningene.

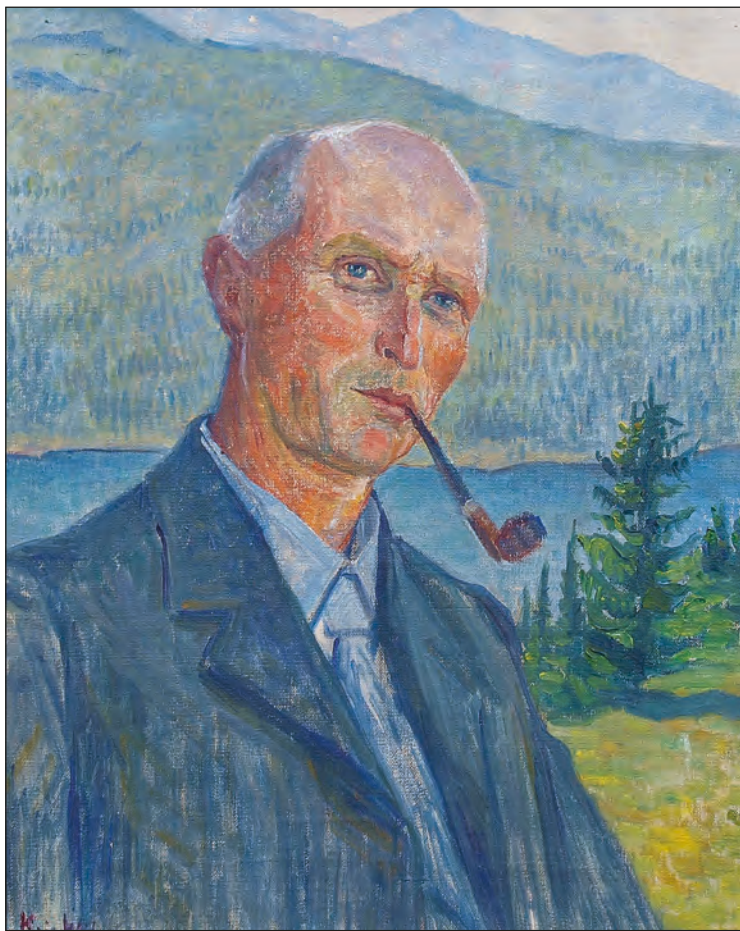
Jervell var en aktiv kirurg, og har etterlatt seg en lang publikasjonsliste. Et maleri av ham, utført av Thyge Matthiasen ble gitt til Oslo Bymuseum i 1942. En kopi av dette bildet ble gitt til Selskabet av hans enke og barn i 1925.

Kristian Thue (1859–1913) ⑦③ ⑦④ hadde en liknende karriere. Han var ferdig utdannet lege i 1884 og begynte som praktiserende lege i Kristiania i 1885. Som så mange av sine samtidige kolleger var han da sykekasselege, dvs. lege for pasienter som var innmeldt ved en bestemt sykekasse. Dette var lenge før den allmenne syke-trygdens tid!

Fra 1889 var Thue tilbake igjen i sykehusvesenet, tre år ved Rikshospitalets medisinske avdeling A, fra 1896 til 1900 overlege ved Diakonhjemmet og deretter var han overlege ved Kristiania kommunale sykehus. Thue tok den medisinske doktorgraden i 1895 på et arbeid om pleurittens etiologi. Han var formann i Selskabet 1905–1906. I Selskabet var han opptatt av tuberkulosespørsmålet, og vi hører også om hans interessante arbeid for å sammenlikne



⑦③ *Kristian Thue (1859–1913)*



⑦④ *Kristian Thue (1859–1913)*

kirurgisk og medisinsk behandling av appendisitt ved hjelp av statistiske metoder.

Selskabet har to malerier av Thue, et tradisjonelt utført, og et mer uformelt med snadde, men vi vet lite om bildene.

Theodor Roll (1840–1888) ⑦⑤ var praktiserende lege fra tiden før spesialisering ble vanlig. Han var fra Trondheim, tok medisinsk eksamen i 1865 før marinelegetjeneste og kandidat tjeneste på Rikshospitalet. Psykiatri lærte han på Gaustad Asyl i 1866, og han hadde landpraksis som offentlig lege i Grue 1866–1868. Så fulgte den faglige «dannelsesturne» til Wien og London 1868–1869. Da anså han seg åpenbart ferdig kvalifisert til å begynne privat praksis. Det skjedde i 1869 «på Frederikshald» eller i Halden, som vi ville si i dag. I 1882 flyttet han til Kristiania, der han åpnet en praksis som ble meget stor. Han var ugift og meget velstående. Han testamenterte hele sin formue, ca. 70 000 kroner, til Det norske medicinske Selskab i form av det såkalte Læge Th. Rolls Legat som Selskabet skulle forvalte til reisestipend. Roll var glad i å reise, så det ville han også hjelpe andre til å gjøre. Legatet finnes fortsatt og forvaltes fortsatt av Selskabets styre. Maleriet av ham i Selskabet ble hengt opp i takknemlighet i 1901. Det er malt av Wilhelm Holter etter et fotografi.

Wilhelm August Louis Holland (1876–1941) ⑦⑥ hadde tatt medisinsk eksamen i 1904, og åpnet egen praksis i Kristiania i 1911, som spesialist i hudsykdommer fra 1912. Han var sønn av en murmester og arkitekt og vokste opp i en tid da byggevirksheten var enorm i Kristiania. Han ble ikke uberørt av det, for som student avbrøt han medisinstudiet i drøyt halvannet år 1898–1899



⑦⑤ *Theodor Roll (1840–1888) malt av Wilhelm Holter (1842–1916)*

og bestyrte Økernlund Teglverk i Østre Aker. Han hadde forskjellige utdanningsstillinger som lege, især rettet inn mot en framtidig dermatologipraksis, og i 1925 tok han doktorgrad på et arbeid om bakteriologiske og kliniske studier av hudtuberkulose.

Holland var såkalt førstesekretær i Det norske medicinske Selskab helt fra 1916 til han døde i 1941, egentlig på et litt dramatisk vis, idet han falt død om mens han satt og snakket med en pasient. Maleriet av ham er fra 1926 og er signert Kirsten Ræder Qvale.

Arent Greve de Besche (1878–1945) ⑦⑦ hadde i likhet med Holland embetseksamen fra 1904. Han hadde deretter sykehustjeneste ved Rikshospitalet, men så begynte han i 1906 som assistentlege ved Kristiania kommunale sykehus' patologisk-anatomiske avdeling, dvs. på Patologen på Ullevål sykehus. Han flyttet i 1909 over til Patologen på Rikshospitalet og ble amanuensis i 1912. Han hadde også lært patologi ved studieopphold i Berlin. I 1912 åpnet han praksis i Kristiania med hjerte- og lungesykdommer som spesialitet, mens han samtidig var prosektor i patologisk histologi og fra 1920 dosent i medisinsk bakteriologi og sjef for det bakteriologiske instituttet ved Rikshospitalet. Hans doktoravhandling fra 1913 dreide seg om bakteriologiske studier ved barnetuberkulose. de Besche ble mer og mer interessert i astma og allergi og publiserte mye om dette. Han var formann i Selskabet 1930–1932. Selskabets maleri av ham er utført av Gunnar Wefring (1900–1981) i 1947 og er en kopi av Hans Ødegaards maleri fra 1931.

Kombinasjonen av privat praksis med sykehusstillinger og akademisk virke var ganske vanlig. **Ketil Motzfeldt** (1883–1950) ⑦⑧ praktiserte således privat i Kristiania fra 1913. Men det er ikke dette



①⑥ *Wilhelm August Louis Holland (1876–1941) malt av Kirsten Røder Qvale*



①⑦ *Arent Greve de Besche (1878–1945) malt av Gunnar Wefring (1900–1981) i 1947 etter en original av Hans Ødegaard (1876–1943) fra 1931*



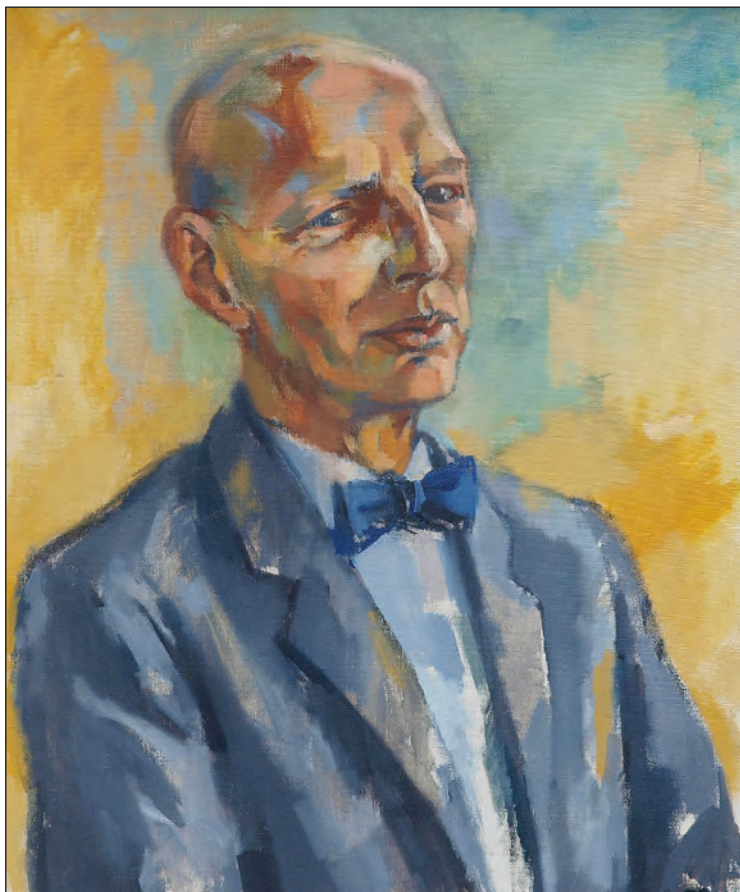
⑩ Ketil Motzfeldt (1883–1950) malt av Jean Heiberg (1884–1976)

som ettertiden husker ham for, det er for hans forskningsinnsats vedrørende hypofysens funksjon som endokrin kjertel. Doktoravhandlingen fra 1918 hadde tittelen *Experimental studies on the relation of the pituitary body to renal function*. I 1924 ga han ut boken *Studier over diabetes insipidus* som tilleggshefte til *Magazinet*.

Motzfeldts fagbakgrunn var for så vidt i tidens stil: Etter eksamen i 1908 arbeidet han rundt omkring på sykehusavdelinger i hovedstaden og var verkslegeassistent i Sulitjelma, før han tok fatt på en målrettet medisinsk, akademisk utdanning og karriere ved sykehus og institutter i Kristiania, inkludert et opphold i Berlin for å studere serologi og bakteriologi.

Motzfeldt ble spesialist i indremedisin i 1920. Han var overlege ved Aker sykehus fra 1924. Motzfeldt var formann i Det norske medicinske Selskab 1950–1951. Maleriet av ham er signert Jean Heiberg (1884–1976) i 1956.

Georg Lützw-Holm (1892–1965) ⑩ hadde en mer «moderne» karriere som praktiserende spesialist. Han var kirurg og begynte privat praksis da han gikk av for aldersgrensen som kirurgisk overlege ved Lovisenberg sykehus i 1962, en stilling han hadde hatt siden 1940. Han hadde medisinsk eksamen fra 1918 og hadde også en «moderne» legekarriere i den forstand at han først fikk sin faste overlegestilling 48 år gammel, og tjenestegjorde ved mange forskjellige avdelinger, sist fra 1931 ved det kommunale sykehuset i Halden, på sin vei mot sluttstillingen ved Lovisenberg. Han ble spesialist i kirurgi i 1930. Lützw-Holm var såkalt 2. sekretær i Selskabet fra 1925. Selskabets maleri av Georg Lützw-Holm er datert 1963 og utført av Jon Malterud (1930-).



⑦⑨ Georg Lützow-Holm (1892–1965) malt av Jon Malterud (1930-)



⑧⑩ Torleif Bjarne Dale (1900–1995) malt av Carl Bonnevie i 1955 etter original av Henrik Sørensen (1882–1962)

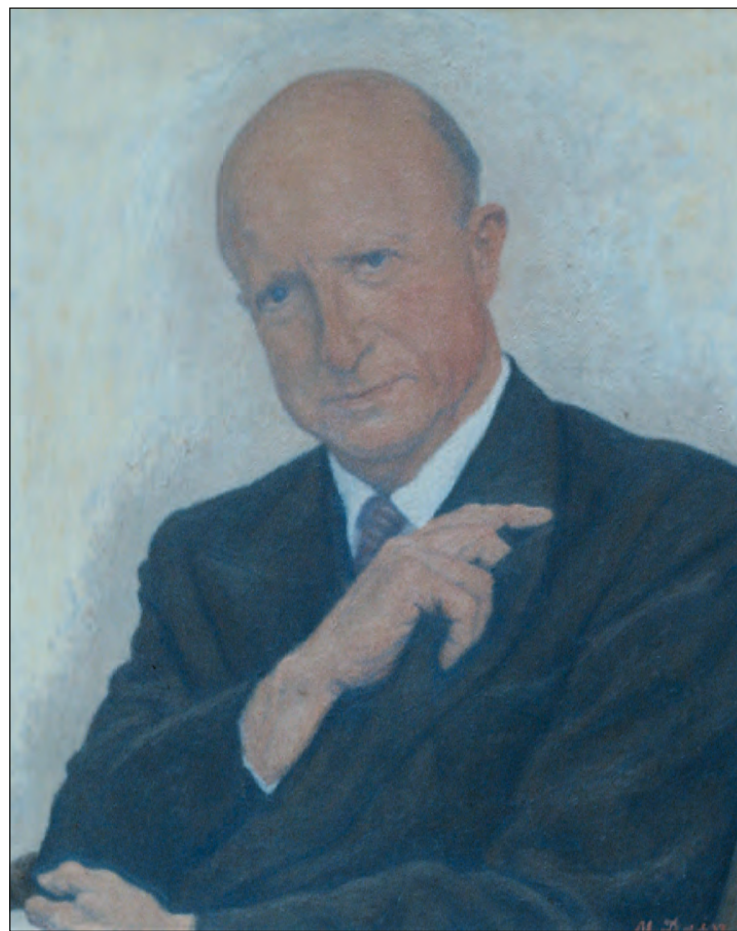
Torleif Bjarne Dale (1900–1995) ⁽⁸⁰⁾ tok medisinsk embetseksamen i 1927 og ble spesialist i radiologi fem år senere i 1932. Han hadde da arbeidet ved røntgenavdelingen ved Bergen kommunale sykehus og ved Rikshospitalets kirurgiske avdeling og ved røntgenavdelingen, der han ble konstituert overlege i 1931 og overlege og dosent i 1932, professor i radiologi 1938–1970. Han drev også som privatpraktiserende spesialist fra 1933. Han var formann i Det norske medicinske Selskab 1940–1942. Dale er kjent for sin innsats i motstandsbevegelsen under krigen. Han var dekanus for det medisinske fakultet i Oslo 1945–1951. Portrettet av ham som eies av Selskabet, er en kopi utført i 1955 av et maleri av Henrik Sørensen.

Trygve Serck-Hanssen (1890–1966) ⁽⁸¹⁾ både var fra Bergen og arbeidet der fra 1926, fra 1927 som kirurg ved Røde Kors' klinikk i Bergen. Han hadde etter medisinsk eksamen i Kristiania i 1915 en variert utdannelse som sykehuslege før han ble godkjent spesialist i kirurgi 1926. Det er ikke helt klart hvilken relasjon han hadde til Det norske medicinske Selskab, ettersom hans foreningsinnsats først og fremst er knyttet til det medisinske liv i Bergen, men like fullt eier Selskabet i Oslo et maleri av ham.

Svanesang eller tilpasning?

Fra 1920-årene og framover ble det færre og færre nye malerier i Det norske medicinske Selskab. Hvordan tolker vi det?

En nærliggende forklaring er selvsagt kulturell – man valgte i stadig mindre grad å hedre fortjente personer på denne måten. En annen mulig forklaring er imidlertid mer interessant – kanskje



⁽⁸¹⁾ Trygve Serck-Hanssen (1890–1966)