

4 Telemark under siste del av 1800-tallet

4.1 Økonomisk utvikling i de ytre vestlige distriktene

Trelasthandel, sagbruksvirksomhet og skipsfart var fra gammelt av den næringsmessige basis for kystdistriktene i Telemark. Næringslivet i Telemark var, som mange steder ellers i Norge, sterkt avhengig av internasjonale konjunktursvingninger. Siste halvdel av 1800-tallet var vanskelige tider i så måte. Etter en nedgangsperiode i 1860-årene kom en kraftig oppgang i første del av 1870-årene. Dette skapte stor optimisme og førte til overinvestering i flere sentrale næringer. Men 20-årsperioden 1875-96 ble i hovedsak en sammenhengende depresjonsperiode med økonomisk stagnasjon, som særlig rammet skogbruk, trelast og skipsfart.⁷

Dette gikk spesielt hardt ut over kommunene i Kragerø-distriktet, som i særlig grad var avhengig av trelasthandel, skipsfart og skipsbygging. Tre-



Isskjøring fra Frøvik Tjern ved Kragerø. Iseksport til europeiske land var en viktig næringsvei i de vestlige kystdistriktene i Telemark, særlig etter at trelasteksporten og skipsfarten fikk problemer etter 1880. (Steffens 1916)

⁷ Nerbøvik 1986 s. 64-65.

lastprisene i utlandet sank helt ned til det halve etter 1875 og ble først varig bedre etter 1896 med unntak av en svak oppgang i første del av 1880-årene.⁸ Overgangen fra seilskip til dampskip gikk langsomt i Kragerø, der det var mange eldre redere. Noe av denne nedgangen ble oppveiet av iseksporten, som nådde sitt høydepunkt rundt 1900.⁹ Kragerø var Norges største eksportør av is til Europa, og denne virksomheten var en vesentlig faktor for omleggingen til dampskip i distriktet, når denne først kom i gang. Tabell 1 illustrerer de økonomiske nedgangstidene i Kragerø by i 1880- og 1890-årene:¹⁰

	Samlet skattbar inntekt (i kroner)	Samlet formue (i kroner)
1875	1 575 000	8 520 000
1885	1 002 980	8 377 000
1891	793 550	7 022 000
1900	694 815	5 270 800

Tabell 1: Samlet skattbar inntekt og samlet formue for Kragerø by 1875-1900 (etter Steffens 1916)

Også annen virksomhet slet i motgang i Kragerø-distriktet mot slutten av 1800-tallet. Ødegården apatitgruver i Bamble herred startet i 1872 og var blant de største i Telemark. Verket hadde sitt høydepunkt i begynnelsen av 1880-årene, da rundt 800 mann arbeidet der.¹¹ En mengde kjøpmenn og håndverkere slo seg ned, og i 1883 fikk tettstedet egen fast lege, som bodde ved verket. En sykekasse basert på midler både fra arbeidernes lønn og bidrag fra verket ble opprettet alt i 1875.¹² Arbeidslønningene var gode etter datidens forhold, men virksomheten gikk kraftig tilbake i 1890-årene på grunn av konkurranse med apatitproduksjon i utlandet, særlig i Amerika.¹³ Fra 1880-årene kom storindustri til Bamble i forbindelse med produksjon av papir og cellulose med Bamble Cellulosefabrik, som forårsaket betydelige miljøproblemer (artikkel 6).

⁸ Steffens 1916 s. 299-300.

⁹ Steffens 1916 s. 331.

¹⁰ Steffens 1916 s. 291-94

¹¹ Sem 1987 s. 57.

¹² Sem 1987 s. 160.

¹³ Sem 1987 s. 91-100.



Bamble Aktie Cellulosefabrik på Herre i Bamble var blant de første innen den nye storindustrien som kom i Norge i 1880-årene. Bildet antas å være fra ca. 1897. På grunn av de store luktslippene ble fabrikken dømt i Høyesterett til å stanse produksjonen i 1897, men fortsatt drift ble sikret ved forlik. Saken var vanskelig for Bamble sunnhetskommisjon på grunn av de store samfunnsøkonomiske interessene som lå bak. (Ukjent fotograf)

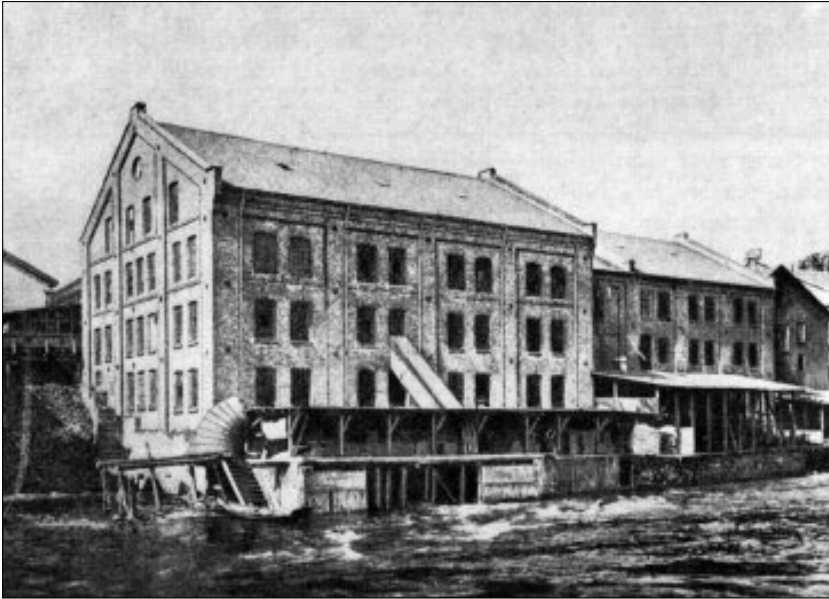
Som ellers i kystdistriktene var fiskeri her en viktig næring fra gammel tid. Fiskerne solgte fisken selv, inntil fiskehandlerne tok over. Betydelig eksport foregikk fra Langesund som hadde isfri havn. I 1890-årene kom overgangen til trålfiske etter reker.¹⁴

4.2 Økonomisk utvikling i Skien og de ytre områdene i øst

I motsetning til de vestlige kystområdene gjennomgikk de østlige områdene i Telemark en betydelig vekstperiode i tiårene fram mot 1900. Dette omfattet i særlig grad Skien by og de folkerike nabokommunene Solum og Gjerpen. Skien bys beliggenhet gjorde at byen tidlig ble det administrative sentrum i regionen. Under siste delen av 1800-tallet kom et nytt oppsving i sagbruksdriften, som hadde sin bakgrunn i ny industri og nye produkter. Telemark kom tidlig med i utviklingen av treforedlingsindustrien, som for alvor skulle gjøre Norge til et industriland.

I 1860-årene var næringsvirksomhet og handel i Skien preget av passivitet. Dette endret seg i 1870-årene, da næringslivet ble modernisert

¹⁴ Årskrift for Bamble historielag 1980 s.135.



*Kittelsen & Hansen Tresliperi, det første tresliperi i Skien.
(Østvedt 1959)*

gjennom etablering av nye høvlerier og tresliperier for produksjon av tremasse.¹⁵ Gjennom dette åpnet det seg nye muligheter for å utnytte mer av tømmeret. Kombinasjonen av store mengder vanntilgang, havneforhold for store skip og god kapitaltilgang var bakgrunnen for disse nye initiativene. Den moderne tremasseproduksjonen ble kombinert med annen virksomhet som mekanisk verksted, metallstøperi, møllebruk og frørenseri. Med utgangspunkt i tresliperiene ble så Union bruk stiftet i 1873 med sikte på papirproduksjon, som etter hvert gav arbeid til mange og ble en grunnpilar for næringslivet i Skiensdistriktet fram til vår egen tid.¹⁶ Et tresliperi ved Skotfoss i Solum herred – 6 mil nord for Skien – ble i 1882 slått sammen med Union til ett firma for å produsere papir, cellulose og tremasse.¹⁷ I 1890-årene og videre var det stor byggevirksomhet på Skotfoss, og en tettstedsbebyggelse vokste fram her.¹⁸ Papirproduksjonen ved Union var snart den største i Skandinavia. Ved inngangen til 1900-tallet var det rundt ti betydelige treforedlingsanlegg i dette området. Det var først og fremst overgangen fra trelasthandel til tremasseproduksjon som gjorde at Skiens-

¹⁵ Østvedt 1959 s. 2.

¹⁶ Østvedt 1959 s. 28.

¹⁷ Østvedt 1959 s. 67.

¹⁸ Helland 1900 (II) s. 308.



Skotfoss Bruk i Solum herred var en sentral del av den nye treforedlingsindustrien, som kom i Skien-distriktet i 1890-årene. Bildet viser det første anlegget, ca. 1910. (Østvedt 1959)

distriktet hadde økonomisk framgang på tross av nedgangstidene. I 1880-årene kom det også i gang tresliperier i Gjerpen, og her lå også Norges første fabrikk for produksjon av sulfittcellulose på Vadrette anlagt i 1884. I disse årene ble det også startet opp fabrikasjon av teglstein og flere steinbrudd i Gjerpen herred.¹⁹

Sammen med den store bybrannen i Skien i 1886 førte den nye virksomheten til at det ble en hektisk virksomhet med en stor mengde fremmede arbeidere og håndverkere, som strømmet til distriktet både fra naboer, fra hovedstaden og fra Sverige og Tyskland.²⁰ En rekke industrielle anlegg ble etablert eller videreutviklet i Skien i 1880- og 1890-årene, selv om det ikke var mange nyetableringer av stort format. Et unntak var Skien Aktiemølle, grunnlagt i 1891, som var en erstatning for den gamle møllevirksomheten, som forsvant i bybrannen.²¹ I 1898 hadde Skien by 25 industribedrifter med en samlet arbeidsstyrke på 655 personer.²² Dette var grunnlaget for veksten i samlet formue (se tabell 2) og i befolkningsmengde i Skien i nittiårene.

¹⁹ Christensen 1978 s. 793-810.

²⁰ Østvedt 1959 s. 232.

²¹ Østvedt 1959 s. 302.

²² Helland 1900 (II) s. 119.

	Samlet skattbar inntekt (i kroner)	Samlet formue (i kroner)
1876	2 231 956	7 001 040
1885	2 098 400	8 618 900
1890	2 674 150	8 202 950
1900	2 102 297	14 202 250

Tabell 2: Samlet skattbar inntekt og samlet formue for Skien by 1876-1900 (etter Østvedt 1959)

I Porsgrunn-Eidanger-området fikk treskurd og trelasthandel et oppsving etter 1860, delvis som en følge av at denne virksomheten i Skien ble erstattet av tremasseproduksjon der.²³ I Porsgrunn var det ikke naturlige forutsetninger for tremasseindustri. Byen og området rundt fikk derfor merke følgene av krisen som rammet trelasteksporten og seilskipsfarten utover i 1880-årene. Men ledig arbeidskraft og kapitalakkumulasjon gjorde det likevel mulig å etablere en betydelig industrivirksomhet på tross av de dårlige tidene.²⁴ Den klart største bedriften var Porsgrunn porselensfabrikk, grunnlagt i 1887, som i 1895 hadde 208 arbeidere.²⁵

4.3 Trange tider i bondesamfunnene i de indre og midtre distriktene

Helt fram til 1900 var det jordbruk og skogbruk som dannet grunnlaget for bosetningen i størstedelen av indre og midtre Telemark. Utgangspunktet var selvbergingshusholdet basert på tradisjonelt jordbruk, mens skogen gav et visst overskudd i penger. Den store befolkningsøkningen gjennom 1800-tallet førte til at det ble trangt om plassen. Resultatet var at garder ble oppdelt og marginale områder dyrket opp av husmenn. Utvandringen lettet presset noe, og mange fikk etter hvert kjøpe den jorda de hadde drevet. Men en stor gruppe ble værende som tjenestefolk eller eiendomsløse arbeidere. Disse var særlig sårbare for økonomiske svingninger, og under dette skiktet var en betydelig gruppe fattige.

Overgangen fra selvbergning til pengehushold var et framtreddende trekk i mange telemarksbygder gjennom siste del av 1800-tallet. Kommunelege Glatved i Drangedal beskriver de økonomiske og sosiale forholdene i sin

²³ Tønnessen J. N. 1957 s. 289.

²⁴ Tønnessen J. N. 1957 s.353.

²⁵ Helland 1900(II) s. 65.

årsberetning for 1883.²⁶ Skogbruket var viktigste næringsvei. Jordbruket og derved matproduksjonen kom i bakgrunnen, slik at bygdene måtte innføre viktige matvarer som mel, smør, kjøtt og flesk og ellers alminnelige forbruksvarer. På grunn av «overdreven» skoghogst oppsto en stor «inderstestand», altså lønnsarbeidere i skogbruket. Tidligere gjorde dårlige kommunikasjoner at maten i hovedsak måtte produseres innenbygds, der husmannsvesenet vokste fram og kulminerte i 1860-årene. Senere skapte nye handelsmenn, veier og skipstrafikk på innsjøene liv og røre i den tidligere avstengte bygda. Dette førte til en overgang fra husmann med jord til lønnsarbeidere. Disse levde «fra hånden til munnen», unge gutter tjente like mye som voksne menn og giftet seg tidligere enn før, men hadde ingen ting å falle tilbake på. Kosten for lønnsarbeiderfamiliene var mer ensidig enn for husmannfamiliene, og doktor Glatved mente å ha konstatert at sykkeligheten også var større.

En del industristeder i midtre og øvre Telemark var sentrale elementer i bygdesamfunnene på 1800-tallet. Et slikt sted var Ulefoss, der det hadde vært sagbruk fra gammel tid. Slekten Aall hadde drevet dette fra slutten av 1700-tallet og satte i gang med tremasseproduksjon i 1880-årene. Denne virksomheten vokste betydelig fram mot 1900.²⁷ Ulefos Jernværk var den andre gamle bedriften på dette industristedet. Familien Cappelen omdannet det gamle jernverket basert på Fensgruvene i Holla til jernstøperi. I tillegg drev Cappelen sagbruksvirksomhet og fra rundt 1890 også produksjon av tremasse. I 1891 bodde det 831 mennesker i verkets arbeiderboliger. Det var 10,8 personer per hus, som var vesentlig større boligtetthet enn i Telemark for øvrig, også i byene. Lønnen for vanlige arbeidere var relativt god. Jernverksdriften var hele tiden koblet til Fensgruvene, som i siste halvdel av 1800-tallet sto for en betydelig del av Norges samlede rujernproduksjon.²⁸

Gruvedriften har lange tradisjoner i Telemark og gav periodevis kjærkommen sysselsetning også i øvre Telemark. Men forkomstene var gjerne for små til stabil drift over lengre tid. Åmdal kopperverk i Vest-Telemark hadde vært drevet i perioder fra 1690-årene.²⁹ Under flere engelske selskaper økte produksjonen fra 1870-årene til en topp i 1884, da over 300 personer arbeidet ved verket. Arbeidere kom fra mange kanter, og gruvesamfunnet var nokså isolert fra bygdesamfunnet for øvrig, slik det ofte var i

²⁶ Glatved PB 1883: Håndskrevet årsrapport om økonomiske og sosiale forhold i Drangedal herred fra kommunelege Glatved. Vedlegg til medisinalberetning fra Kragerø legedistrikt 1883.

²⁷ Ytterbøe 1975 s. 203-205.

²⁸ Ytterbøe 1975 s. 244-264.

²⁹ Grimdalen 1996 s. 460-463.



*Gruvearbeidere ved Åmdal Verk i Vest-Telemark i 1904
(Grimdalen 1996)*

slike sammenhenger. Arbeidet var helsefarlig, og verket hadde egen doktor.³⁰ Men fallende kobberpriser førte til at driften ble kraftig redusert i 1890-årene, og fra 1888 til 1893 gikk arbeidsstokken ned fra 313 til 101 arbeidere.³¹



*Tinfos Papirfabrik og arbeidsstokken ved Notodden, ca. 1884.
(Hansen 1963)*

³⁰ Grimdalen 1996 s. 470-71.

³¹ Grimdalen 1996 s. 473.

Det første tresliperiet ved Tinnefossen ved Notodden kom i drift i 1872, men markedet var da dårlig.³² Etter et forsøk med en papirfabrikk i 1888 ble en ny bedrift – Tinfos Papirfabrik – anlagt i 1894, og denne virksomheten medvirket til framveksten av Notodden som administrativt senter og veiknutepunkt i de indre, østlige områdene i Telemark. Sett i forhold til lønningene i jordbruket var lønningene ved Tinfos ganske høye, og det var 12 timers arbeidsdag.³³

4.4 Sentrale trekk ved befolkningsutviklingen

Befolkningsutviklingen i Telemark i siste halvdel av 1800-tallet er godt dokumentert gjennom folketellingene i 1855, 1865, 1875, 1891 og 1900. Tabell 3 viser forandringer i folkemengder i alle byer og herreder i Telemark i disse årene, gruppert etter de sju legedistriktene. I to tilfeller er tall for enkelte sogn ført opp, fordi grensene for legedistriktene her ikke følger herredsgrensene. Det gjelder for Hovin og Møsstrand sogn.

Det framgår at hele det ytre østlige området og i særlig grad Skien by og de to folkerike nabokommunene hadde en kraftig befolksvekst, mens det tilsvarende vestlige området opplevde en nedgang, særlig for Kragerø by og Bamble herred.

I de midtre og øvre bygdene var det i hovedtrekk en betydelig befolkningsnedgang først i perioden, som avtok fram mot århundreskiftet. Her spilte en rekke lokale forhold inn. I Hollen herred økte befolkningen på grunn av ekspansjonen i industrivirksomheten på Ulefoss, mens de fleste herredene opplevde fraflytting. Også Heddal herred i Sauland fikk økt befolkning på grunn av framveksten av Notodden som administrasjonssenter og knutepunkt for trafikken fra Kongsberg. Befolkningsnedgangen i Lårdal legedistrikt før 1900 skyldtes i særlig grad nedgangen i industrivirksomheten ved Åmdal gruver i Mo herred.

³² Hansen 1963 s. 42-52.

³³ Hansen 1963 s. 69-70.

Lege- distrikt	Tilhørende bykommuner, herreder (sogn)	Tilstedevarende folkemengde					Endring pr. år (middelverdi)		
		1855	1865	1875	1891	1900	1865-75	1875-91	1891-00
Skien		20353	23168	24487	30162	38210	131,90	378,33	804,80
	Skien, kjøpstad	4024	4776	5362	8959	11459	58,60	239,80	250,00
	Porsgrund, kjøpstad	2436	2774	3453	3841	4804	67,90	25,87	96,30
	Brevik, kjøpstad	1813	2162	2252	1993	2159	9,00	-17,27	16,60
	Eidanger	2273	2729	2999	3451	3697	27,00	30,13	24,60
	Solum	4148	4867	5121	5529	8088	25,40	27,20	255,90
	Gjerpen	4591	4772	4285	5538	7151	-48,70	83,53	161,30
	Slemdal	1068	1088	1015	851	852	-7,30	-10,93	0,10
Kragerø		16040	18340	19666	22934	21982	132,60	217,87	-95,20
	Kragerø, kjøpstad	3070	4089	4669	5492	4954	58,00	54,87	-53,80
	Langesund, ladested	753	916	1063	1230	1344	14,70	11,13	11,40
	Stathelle, ladested	459	501	427	345	472	-7,40	-5,47	12,70
	Bamble	3968	4383	4071	5375	4676	-31,20	86,93	-69,90
	Sannikedal	4684	5260	5977	2493	2535	71,70	-232,27	4,20
	Skaatø				3948	3972	0,00	263,20	2,40
	Drangedal	3106	3191	3459	4051	4029	26,80	39,47	-2,20
Hollen		11691	12129	11274	12137	11870	-85,50	57,53	-26,70
	Hollen	2969	3300	3233	3837	3957	-6,70	40,27	12,00
	Lunde	2371	2257	2131	2540	2225	-12,60	27,27	-31,50
	Bø	2484	2633	2501	2646	2657	-13,20	9,67	1,10
	Saude	3867	3939	3409	3114	3031	-53,00	-19,67	-8,30
Sauland			7393	7190	6795	7441	-20,30	-26,33	64,60
	Hitterdal	2992	3126	3048	3155	3868	-7,80	7,13	71,30
	Hjartdal	2970	2869	2744	2397	2336	-12,50	-23,13	-6,10
	Gransherred		1398	1398	1243	1237	0,00	-10,33	-0,60
	Kviteseid	9226	9077	8704	7890	7841	-37,30	-54,27	-4,90
	Seljord	3918	3855	3743	3147	3067	-11,20	-39,73	-8,00
	Kviteseid	3492	3421	3265	3115	3153	-15,60	-10,00	3,80
	Nissedal	1816	1801	1696	1628	1621	-10,50	-4,53	-0,70
Laardal			8281	8217	7952	7560	-6,40	-17,67	-39,20
	Laardal	1436	1464	1391	1328	1364	-7,30	-4,20	3,60
	Fyresdal (Moland)	1991	2120	2040	1902	1814	-8,00	-9,20	-8,80
	Mo	1961	1903	1915	2181	1850	1,20	17,73	-33,10
	Vinje	2005	1888	1987	1751	1702	9,90	-15,73	-4,90
	Rauland, (unntatt Møsstranden sogn)		906	884	790	830	-2,20	-6,27	4,00
Tinn			3649	3633	3540	3394	-1,60	-6,20	-14,60
	Tinn	2662	2632	2567	2516	2373	-6,50	-3,40	-14,30
	Hovin		846	897	876	885	5,10	-1,40	0,90
	Møsstranden sogn		171	169	148	136	-0,20	-1,40	-1,20

Tabell 3: Folkemengder i legedistriktene i Telemark (Bratsberg amt) etter folketellingene 1855 – 1900, fordelt på tilhørende bykommuner og herreder.



*Langesund rundt 1900. Som et lite bysamfunn, der mye av bebyggelsen lå relativt nær sjøkanten, var det lettere for sunnhetskommisjonen å gi huseiere pålegg om sanitære forbedringer. Kloakken ble ført i renner ut sjøen.
(Postkort, Narvesens Kioskkompagni)*

Tabell 4 viser utviklingen av aldersfordelingen i legedistriktene gjennom siste del av 1800-tallet.

	1865					1900				
	0-5	5-15	15-30	30-60	>60	0-05	5-15	15-30	30-60	>60
Skien	136	232	247	303	82	137	230	262	288	81
Kragerø	141	227	258	297	76	123	242	239	289	106
Kviteseid	129	246	242	290	92	118	212	253	299	115
Lårdal	127	222	254	302	94	115	227	229	307	119
Hollen	131	244	231	297	97	122	227	230	302	118
Sauland	121	234	248	293	104	120	232	237	303	105
Tinn	113	226	247	304	111	112	239	203	308	137

Tabell 4: Aldersfordeling per 1000 innbyggere i legedistriktene i Telemark 1865 og 1900. Data for de fem aldersintervallene er hentet fra folketellingene. Fra tellingen i 1900 er noen få personer med ukjent alder ikke tatt med.

I Skien-distriktet økte gruppen 15-30 år som følge av de økonomiske oppgangstidene, da personer i arbeidsdyktig alder strømmet til både fra de indre distriktene i Telemark og fra steder lengre borte. I Kragerø-distriktet skjedde det en viss forskyvning mot eldre aldersgrupper, noe som trolig hadde sammenheng med nedgangen i arbeidmuligheter innen skipsfarten i 1890-årene. I de øvrige distriktene Lårdal og Tinn avtok antall personer i

gruppen 15-30 år, mens gruppen over 60 år økte. Utvandring og flytting til byene var særlig stor i disse indre distriktene. Også i Kviteseid og Hollen økte andelen over 60 år. I det østlige området, Sauland legedistrikt, snudde utviklingen noe i 1890-årene, men folketellingen for 1891 for dette distriktet viser tilsvarende økning innen de eldre aldersgruppene som de for andre indre distriktene.

4.5 Samferdselen

Gjennom middelalderen og helt fram til nyere tid var Telemark på mange måter et lukket land. Særlig gjaldt dette de øvre bygdene, der det oppsto en kultur med et sterkt særpreg. Telemark skiller seg fra de fleste andre bygdene i Norge ved at der ikke er et hoveddalføre, men derimot mange mindre som deler seg utover som greinene på et tre. Fra mange av disse kunne man i eldre tid bare komme i kontakt med sentrale strøk ved reise over store innsjøer, noe som var særlig problematisk vinterstid. I forbindelse med nasjonalromantikken i første del av 1800-tallet ble Telemark oppdaget av norske landskapsmalere og noe senere av folkeminnesamlere.



Prinsensgate i Skien ca. 1875. Den store tilstrømningen av arbeidskraft til Skien mot slutten av 1800-tallet skapte store sanitære problemer i de gamle bygdene. De sanitære forholdene gikk gradvis over fra å være et privat til å bli et offentlig ansvar. Selv om kloaknettet ble bygd ut, ble problemene ikke løst tilfredstillende i Skien før etter 1900. (Østvedt 1959)



Skysstasjoner og gjestgiverier var sentrale steder for smittespredning utover på bygdene i Telemark. «Hjemvendende rekrutter» ved gjestgiveriet Lillemoen i Heddal er en relativt lite kjent pennetegning av Adolph Tidemand og kan også illustrere militærforlegningenes rolle som utgangspunkt for utbredelse av epidemiske sykdommer på 1800-tallet. (E. Østvedt: Telemark i norsk malerkunst. Oslo 1942)

Rundt 1850 skjedde det store forandringer, idet nye kommunikasjoner og industri gjorde sitt inntog. Hovedveien fra Skien over Ulefoss og oppover i Telemark ble lenge vedlikeholdt av gårdeierne, som også hadde plikt til å holde den farbar om vinteren.³⁴ Veidekket var dårlig, vedlikeholdet mangelfullt, og mange satte seg fast særlig i vårløsningen. Først etter 1900 ble veien gruslagt og vedlikeholdet utført av veivoktere.

Fram til midten av 1800-tallet hadde bøndene skyssplikt, etter hvert mot betaling. I 1860-årene kom opprettelsen av skysstasjoner, som ble finansiert av kommunene og bortsatt til stasjonsholdere mot godtgjørelse og skjenkerett.³⁵ Trafikken på de store innsjøene langs vassdragene fra Skien og oppover i fylket hadde fra gammelt hatt stor betydning. Det var et stort framskritt da det ble satt igang transport med dampskip på disse.

Mellom Skien og Heddal ble hjulbåten «Stadsråd Stang» satt i drift i 1852. Samtidig ble en tilsvarende båt «St. Olav» satt i drift på vannene inn-

³⁴ Ytterbø 1975 s. 64-65.

³⁵ Ytterbø 1975 s. 74.



Det første damskipet i Vest-Telemark, hjuldampere "St. Olaf", ved Lårdal brygge i Bandakvatn. Ca 1860. Båttrafikken på de store innsjøene i Telemark innebar en vesentlig forbedring av kommunikasjonene mellom de indre og de ytre distriktene i sommerhalvåret (Østvedt 1959)

over i Vest-Telemark. Av hensyn til tømmertransport, turisttrafikk og annen samferdsel ble så Telemarkskanalen bygget og fullført i 1892, først til Nordsjø og videre til Heddal, og noe senere fra Nordsjø til Dalen. Dette førte også med seg en betydelig veibygging mellom kanalbåtenes anløpsteder og bygdene omkring. På denne måten ble også vesentlige deler av de vestlige fjellbygdene trukket ut av isolasjonen.

Under siste del av 1800-tallet ble også jernbane, veinett med skystasjoner, innsjø-dampskip og kystbåttrafikk bygd ut.³⁶ I 1876 kom det dampskip mellom Kristiania og Skien for vare- og persontrafikk.³⁷ Jarlsbergbanen fra Drammen gjennom Vestfold til Skien sto ferdig i 1882, med sidelinje til Brevik i 1895. Derfra gikk det båtruter videre sørover langs

³⁶ Helland 1900(I) s. 506-43.

³⁷ Østvedt 1959 s. 89.

kysten. Veinettet i Telemark var stort sett i dårlig stand før 1900 også etter tidens målestokk. Ca. halvparten var bygget med sterke stigninger og dårlig veidekke, slik at transportevnen ikke var stor. Vedlikeholdet var mangelfullt mange steder, særlig der det foregikk ved pliktarbeid og ikke ved veivoktere.³⁸

4.6 Oppsummering

Den økonomiske utviklingen i Telemark i den lange nedgangsperioden 1875-96 var ulik i de forskjellige distriktene. For distriktet rundt Kragerø var disse årene svært vanskelige som følge av krisen innen trelasthandel og skipsfarten basert på seilskip, og resulterte i at den samlede formuen og befolkningstallet sank i 1890-årene. Distriktet rundt Skien opplevde økonomisk oppgang basert på overgang fra trelasthandel til tremasseproduksjon. Befolkningstallet økte i stadig raskere tempo fram mot århundreskiftet som følge av stor tilstrømming av innenlandsk og utenlandsk arbeidskraft. En sterk utbygning av samferdselen i Telemark både til vanns og til lands medvirket til dette og åpnet også gradvis de indre distriktene. Disse lå mer geografisk isolert i Telemark enn i andre regioner, fordi trafikken ikke passerte gjennom ett hoveddalføre. De gamle bondesamfunnene gikk i denne perioden for alvor over fra selvberging til pengehushold, og nyutvikling av industrivirksomhet kom i gang flere steder, som Notodden, Ulefoss og Åmdal, selv om flere av disse fikk økonomiske problemer i 1890-årene.

I perioden 1860-1900 framstår Telemark som en region med store forskjeller i samfunnsutviklingen, og således egnet for et studium av hvordan dette innvirket på folkehelsen og det lokale helsearbeidet etter at sunnhetsloven kom i 1860.

³⁸ Ytterbøe 1975 s. 64.