

Luseproblem og bekjempelse av lus i Norge gjennom tidene

Michael; 2015: 12: 263–83.

Denne artikkelen handler om hvordan folk i Norge har forsøkt å kvitte seg med luseplagen opp gjennom tidene. Tre typer lus lever på mennesket, nemlig hodelus, kroppslus og flatlus. Disse lever av å suge blod. Det gjør også den såkalte veggelusa, som ikke er en lus og bør kalles veggedyr. Veggedyret blir også behandlet i denne fremstillingen. Vanligvis er lusebittene mer irriterende enn farlige, men under ugunstige omstendigheter kan kroppslusa spre bakterier. Gjennom skriftlige kilder får vi spredte glimt av lusas tilstedeværelse i de nordiske land opp gjennom middelalderen, men det er først i De nordiske folkenes historie (1555) av den svensk-italienske geistlige Olaus Magnus (1490–1557) vi får anvisninger på bekjempelsen. Mange av de remedier han nevner, har blitt brukt opp mot vår egen tid, f. eks. røyking, kvikksølsalve, planteavkok og kokende vann. I mellomkrigstiden solgte apotekene mye kvikksølsalve og lusepulver, det siste ble fremstilt av de giftige frøene av en liljeplante. Ellers har menneskene forsøkt å fange utøyet ved plukking eller mekaniske hjelpemidler som lusekam, lusefjøl eller lusepung. De sistnevnte gjenstandene tok sikte på å lokke det lyssky veggedyret inn i huller på fangstinnretninger som i neste omgang ble utsatt for sterk varme. Endret byggeskikk, bedret hygiene og mer effektive bekjempelsesmidler (f. eks. gassing med blåsyre) gjorde at luseplagen gikk sterkt tilbake på 1920- og 1930-tallet.

Innledning

Hver høst skriver avisene om problemer med hodelus ved enkelte skoler. I de senere år har en gammel kjenning dukket opp i et stadig større omfang, nemlig den såkalte veggelusa (veggedyret). Det sistnevnte skadedyret var på det nærmeste utryddet i Norge på 1950-tallet, men har hatt en sterk økning i de seneste år grunnet økt kommunikasjon landene imellom.

Lusarter og veggedyr

I Norge har vi fire arter som suger blod av mennesker og som benevnes som lus. Av disse er det bare tre som lever på mennesker og er lus i entomologisk forstand, nemlig hodelus (*Pediculus humanus capitis*), kroppslus (*Pediculus humanus corporis*) og flatlus (*Phthirus pubis*). Veggelusa, som på norsk helst bør betegnes som 'veggedyr' (*Cimex lectularius*), tilhører tegene.

Hodelus lever av å suge blod i hodebunnen. Voksne hodelus er 2–3 mm lange. Lusa legger egg som festes til hårstråene. Eggene klekkes etter ca. åtte døgn og nymfene som dukker frem skifter ham tre ganger før de blir voksne etter 9–12 døgn. En lusegenerasjon blir dermed på ca. 3 uker. Den vanligste «smittemåten» er at lus overføres fra ett hode til et annet ved berøring. Hodelus suger blod minst fem ganger i døgnet. Stikkene gir kløe, men det er ikke fare for overføring av bakterier eller virus. Hodelusa er derfor ganske harmløs.

Kroppslus holder stort sett til i klær og kalles derfor også 'kleslus'. Av utseende er kroppslusa helt lik hodelusa, men den er noe større, 2,5–3,6 mm. Den gjennomgår også de samme stadier fra egg til voksen som hodelusa. Eggene blir gjerne lagt i sømmene på klær, festet med et sekret. Noen egg kan også festes til kroppshår, men denne lusa går ikke i hodehåret. Kroppslusa legger dobbelt så mange egg som hodelusa, og antall lus på en person kan bli svært høyt. Smittemåten er kroppslig kontakt eller bruk av samme (senge-) klær. Lusa trives best blant folk som lever under dårlige hygieniske forhold. Problemet med kroppslus blusser gjerne opp der mennesker må leve tett på hverandre uten å skifte klær som i krigs- og krisesituasjoner. Som hodelusa lever kroppslusa av å suge blod. Selv om bittene kan være irriterende, er det andre forhold som gjør at kroppslusa under gitte forhold kan utgjøre en alvorlig fare for vertene.

Kroppslusa kan nemlig overføre epidemisk flekktyfus, tilbakefallsfeber og skyttergravsfeber. Flekktyfus forårsakes av bakterien *Rickettsia prowazekii*. Spredningen skjer ved at avføring av lusa eller infisert lus havner i sår. Som en av de alvorligste epidemiske sykdommer i Norge¹ har denne sykdommen kostet tusenvis av nordmenn livet. Under krigføring og beleiring døde ofte flere soldater av tyfus enn fiendens våpen. Spesielt ille var det under Napoleons mislykkede felttog mot Moskva i 1812. Over en halv million franske soldater mistet livet; en stor del døde av tyfus. En finsk forsker sier det slik: «Fälttoget 1812 måste beaktas som en av klädlusens största segrar någonsin».² Skyttergravsfeber fremkalles av en bakterie med den latinske benevnelsen *Bartonella quintana*. Denne organismen kan formere seg sterkt i lusas mage

1 Moseng 2003: 166 f.

2 Huldén 2006: 57.

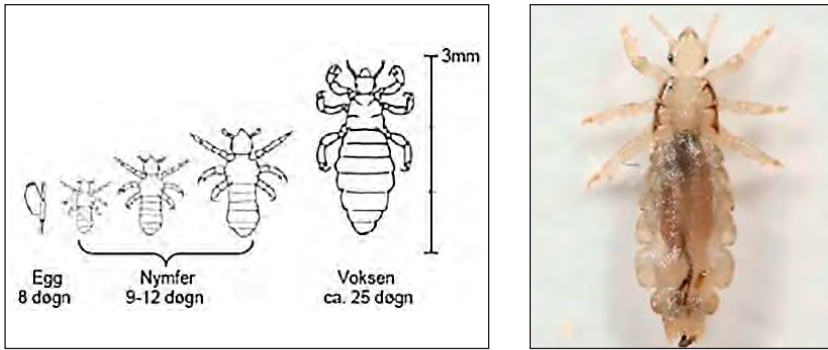


Fig 1. *Hodelus* utviklingstrinn. Etter Folkehelseinstituttets skriv fra februar 2011. Til høyre foto av *hodelus*. Illustrasjon og foto: Preben Ottesen.

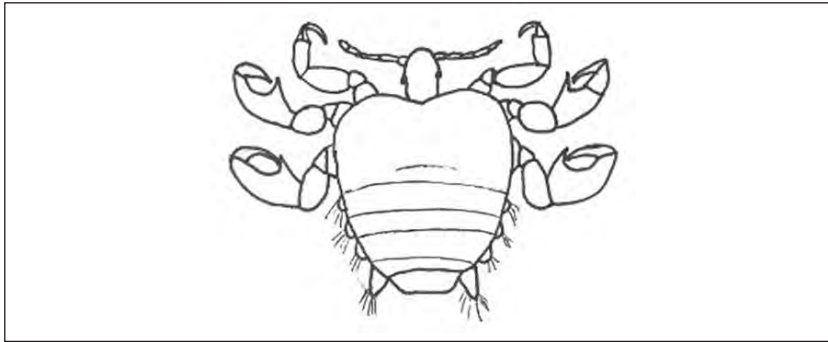


Fig. 2. Tegning av flatlus. Hentet fra: Folkehelseinstituttet, <http://www.fhi.no/artikler/?id=65643>.

og menneskene kan smittes av lusas avføring. Navnet stammer fra første verdenskrig, da det brøt ut epidemier. Såkalt 'lusespredt tilbakefallsfeber' spres ved at kroppslusa overfører bakterien *Borrelia recurrentis* fra person til person når den suger blod. Infeksjonen fører til sepsis (blodforgiftning) med tilbakevendende feberanfall.

Flatlus har et utseende som avviker noe fra andre arter. Den har en svært bred kroppsform med en lengde på ca. 2 mm. Den lever stort sett ved roten av de grove hårene ved kjønnsorganene eller i armhulene. Den kan imidlertid forkomme over alt i kroppsbeholdningen. De to bakerste benparene har klør som gjør at dyret kan holde seg fast i hårstråene. Den flytter seg litt hver dag og suger blod i perioder. Dyret kan bare overleve og formere seg på mennesker. Bitt av flatlus er ikke farlig, men fører til kløe og hos enkelte sterkere allergiske reaksjoner. Lusa overføres vanligvis ved seksuell kontakt.



Fig. 3. Et veggedyr som suger blod fra et menneske. Med snabelen har det gjennomboret huden. Foto: Wiki Commons.

Veggedyr ernærer seg også ved å suge blod fra mennesker, men til forskjell fra lusa lever de ikke permanent på menneskekroppen. Veggedyr kan også leve på blod fra andre dyr i motsetning til de tre nevnte lusearter. Som navnet sier, gjemmer veggedyrene seg gjerne i sprekker i veggene, noe som ikke var mangelvare i de gamle tømmerhusene. I likhet med de øvrige tegene har veggedyret en leddet sugesnabel som i hvilestilling ligger bakover under hode og forkropp. Kroppen er oval og flattrykt. Et voksent veggedyr er ca. 4–5 mm langt og 3 mm bredt. Når dyret har suget blod, har det en mørkere farge. Nymfene har fem hudskifter før de går over til voksne individer. Ved optimale forhold kan utviklingen fra egg til kjønnsmodent individ gjøres unna på fire til fem uker, men kan ellers ta opptil et år. I motsetning til lusa kan veggedyret leve lenge uten mat. Voksne individer kan klare seg uten blod i over ett år, nymfene opptil tre måneder. Veggedyret skiller ut en karakteristisk lukt.

Lusa i et historisk perspektiv

Lusa har vært en nær følgesvenn til menneskene i uminnelige tider. Den nevnes i noen norrøne kilder fra middelalderen, som f. eks. i et ordtak som «Sårt biter sulten lus». ³ Andre vitnesbyrd om lus fra sagatiden er forekomsten av tilnavn som *lúsi* eller *lúsarskegg*. ⁴

I 1475 ble det holdt et vitneavhør i Vadstena kloster i forbindelse med Katarina Ulfsdotters kanoniseringssprosess. ⁵ Hun var datter av den mer berømte hellige Birgitta. Høye geistlige hevdet at kleslus ikke hadde forekommet innenfor klosterets vegger gjennom det siste sekel. Det var så bemer-

³ Jónsson 1925 (ed.): *Landnámabók*: 83.

⁴ Lind 1921: spalte 249.

⁵ Bernström 1981: spalte 154.

kelsesverdig at det ikke kunne forklares på annen måte enn at Katarina hadde grepet inn. Riktig nok hadde en munk vært hardt plaget av lus, men det skyldtes ifølge vitnene at han hadde tillatt seg å tvile på Katarinas meritter! Fra reformasjonstiden kan vi hente et sitat fra den danske superintendent (biskop) Peder Palladius (1503–1560) som skriver: «Du trenger ikke sette lus i skinnkjortelen, den kommer dit likevel».

Det er grunn til å anta at luseplagen var relativt konstant fram mot andre halvpart av 1800-tallet da de hygieniske forhold begynte å bedre seg. Det ble etter hvert lagt større vekt på renslighet både når det gjaldt hus, klær og kropp. Kroppslus vil ha problemer med å føre slekten videre dersom verten vasker seg selv og klærne med jevne mellomrom. Forekomsten av hodelus gikk nok også tilbake, selv om denne arten har vist seg svært overlevingsdyktig også i vår svært så renslige tid. For veggedyrets vedkommende fikk nok selve det bygningsmessige miljøet mye å si. De nakne tømmerveggene ble etter hvert rappet og tapetsert eller dekket av malte paneler som gjorde det mer problematisk å finne skjul.

Bekjempelsen av luseplagen

Hodelus

Skulle man bli kvitt hodelusa, måtte man bokstavelig talt ta knekken på egg (som ble kalt gnett) og lus som befant seg i håret. I middelalderen kunne man øyensynlig børste lusene ut av håret (fig. 4). Vi vet også at det ble brukt børster i de nordiske land. Om en gjenstand i Trøndelag Folkemuseum fra Å i Meldal, Sør-Trøndelag (fig. 8) fortalte en gammel kone på gården: «Denne «lusfjøl» har vært brukt her på gården til at «boste seg nedpå». I Gauldalen stelte yngre kvinner håret med *bost*, en kost av grisebust.⁶ Kanskje har man også brukt en kost innsatt med tjære for å fange opp lusa; uttrykket «lusa på tjærekosten» kan stamme fra en slik praksis.

En metode med en lang forhistorie var å fjerne lus og egg ved hjelp av en fintindet kam, en såkalt lusekam. Lusekammen kunne være laget av bein eller tre, men omkring 1900 ble det masseprodusert kammer av messing. Messingkammen hadde én grovtindet side og én side der tindene stod svært tett. Lusene kunne bli kjemmet ned på et lusebrett, slik at det ble lettere å fange og avlive dem (fig. 7). En vanlig avlivingsmåte var å knekke lusa med tommelfingerneglene.

6 Eggset 1994: 269.

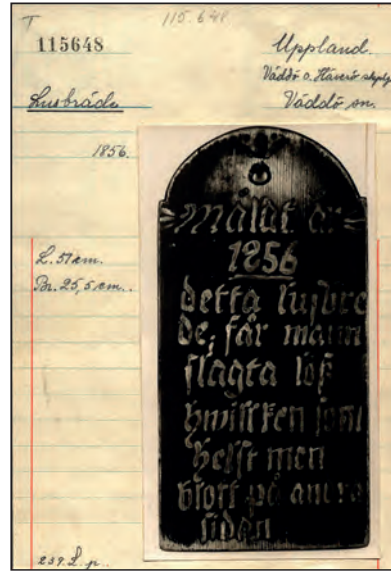


Fig. 4 og 5. Til venstre et tresnitt fra 1400-tallet som viser en kvinne som børster hodelus ut av håret på en gutt. Her gjengitt etter Rosander 1970: 103. Til høyre en «lusbräda» fra Uppland i Sverige med årstallet 1856 og følgende tekst om bruken: «detta lusbrede; får mann slagta löf hwilken som helst men blott på andra sidan». Kartotekkort i Nordiska museet, Stockholm.



Fig. 6. Til venstre en lusekam av bjørk med årstallet 1861. I midten den vanlige lusekammen av messing og til høyre en lusekam av syntetisk stoff. Foto og eier til gjenstander: Forfatteren.



Fig. 7. Demonstrasjonsfoto av jente som grer håret med lusekam og samler opp lusene i et lusebrett. Norsk Folkemuseum, inventarnr. NF.10577-001. Lusebrettet (lusefatet) er fra Bykle i Aust-Agder. NF.1897-0631. Foto: Norsk Folkemuseum.

I 1915 fikk Trøndelag Folkemuseum inn en «lusfjøl» fra Å i Meldal. En slik gjenstand ble også brukt på Tynset i Hedmark.⁷ Lignende gjenstander finnes også i Glomdalsmuseet og Nordiska museet i Stockholm. Man børstet eller kjemmet altså lusene ned på lusebrettet, der de ble klemt i hjel. Disse fjølene er temmelig lange og brede for at lusa ikke skulle unnsnippe.

Man forsøkte også å knekke lusa med hårvask og visse tilsetningsstoffer. I mange tilfeller ble det benyttet grønnsåpe, men det ble også brukt hardere lut som gråsalve (kvikksølvssalve) eller sabadille-eddik (mer om disse giftmidlene nedenfor).



Fig.8. Lusebrettet til venstre er fra Å i Meldal, Sør-Trøndelag. Det er nesten 80 cm langt og 43 cm bredt. FTT:00332. Eksemplaret til høyre har årstallet 1793. Det tilhører Glomdalsmuseet. GM5320.

7 NEG 25747.



Fig. 9. Bostkastet til venstre er fra Skodje og har årstallet 1734 på fremsiden. Det tilhører Stiftinga Sunnmøre Museum. SM.007018. Til høyre et bosskast fra Sel, Oppland, muligens fra slutten av 1700-tallet. NF:1943-0610.

Når lusebørsten eller lusekammen ikke var i bruk, ble gjenstanden gjerne plassert i et bostkast på veggen. Bostkastet lignet litt på en postkasse og ble brukt til å oppbevare småting som børster og kammer. Møblet kunne derfor bli kalt 'luskasse'.

Kroppslus

Kampen mot hodelusa var nok på mange måter enklere enn kampen mot kroppslusa. Kroppslusa hadde mange gjemsteder både i klær og sengeklær. Det gjorde det ikke enklere at det kunne gå uker eller måneder mellom vasking av kropp og klær. Noen forsøkte å fjerne lusa fra klærne ved å plukke den én for én, noe som må ha vært et møysommelig arbeid. Som fig. 10 er gjengitt et foto av tre menn som forsøker å fjerne utøy fra sine klær utenfor en koie i Finnmark.

Ellers bød det selvsagt på store problemer å få sauefellen fri for lus. Vinters tid kunne man henge fellen ut slik at lusa frøs i hjel.⁸ Dette ble ansett for en effektiv metode. I Leksvik (Nord-Trøndelag) het det: «Kok mæ i sju luter, men kast mæ itj ut ei vinternatt».⁹ I Fjaler i Sogn og Fjordane hadde

8 Eggset 1994: 269.

9 Røstadsand 1981: 312.



Fig. 10. Dette fotoet fra 1917 viser tre unge menn som plukker lus fra sine klær. Bildet er tatt utenfor Grensefosstuen i Sør-Varanger i Finnmark. Norsk Skogmuseum DSS.0186.

man en regle om at lusa tålte bedre to netter med soda og lut enn én frostnatt.¹⁰ Om sommeren kunne man legge fellen i en maurtue en dag eller to til mauren hadde gjort det av med lusa. Men lukten av mauren satt lenge i.

Det var heller ikke enkelt å få has på lus som hadde tatt bolig i klær. Det hjalp altså ikke å bløtlegge klærne i lut. Det tok ikke knekken på eggene. Så lenge man brukte klær av ull, gikk det heller ikke å koke klærne. Hygiene bedret seg da man fikk klær av bomull som tålte koking. Fra Sverige blir det fortalt at man kunne «varmebehandle» klærne ved å legge dem i badstuen eller badstueovnen. Det hjalp også å stryke klærne med et varmt pressjern.¹¹ I Hylestad i Aust-Agder kunne man henge opp skinnfellen i badstua og fyre så hardt at lusa falt ned på den glovarme steinovnen.¹²

Bitt av lopper og lus kunne til tider klø ganske sterkt. Da kunne man skrubbe seg mot en fast bygningsdel, slik man kan se dyrene gjøre. Jens Haukdal forteller fra Gauldalen at det like innfor døra var boret inn en trepinne.¹³ Den var plassert så høyt på veggen at den rakk en voksen person

¹⁰ NEG 25782.

¹¹ Rosander 1970: 106.

¹² NEG 256819.

¹³ Haukdal 1978: 29.



Fig. 11. Kløpinner. Den til venstre er av samisk herkomst fra Kautokeino, Finnmark. NFSA.1146. Den kom opprinnelig til Universitetets Etnografiske Museum i 1908. Den mer sofistikerte utgaven til høyre er fra Oslo. Lengden er 41 cm. Hånden her er laget av bein. NF.1911–1531.

like nedenfor skuldrene. Denne pinnen ble kalt kløpinne. Når lusa i skjorta ble for pågående, kunne man gå bort og gni seg mot pinnen. I Soknedal (Sør-Trøndelag) hendte det at verten i bryllup eller gravferd kunne oppfordre gjestene til å bruke kløpinnen ved behov. Plasseringen av kløpinnen synes å harmonere med en gammel forestilling i Velfjord (Nordland) om at hvert menneske hadde to lusebol, ett mellom akslene og ett i hodebunnen.¹⁴ Mer eller mindre forseggjorte løse kløpinner var også i bruk. De kondisjonerte kunne ha elegante varianter med en liten hånd av bein i enden på et langt skaft. Man kunne da klø seg over skulderen og langt ned på ryggen. Folk flest hadde enklere utgaver; ofte var kløpinnen laget av en enkelt kvist med en krok i enden. Først på 1900-tallet ble det samlet inn en god del samiske kløpinner fra Finnmark som så ganske like ut. Det ble på denne tiden foretatt systematiske innsamlinger av samiske gjenstander av bl.a. doktor O. Solberg og diakon B. M. Nilsen.¹⁵

En god del planter har forstavelsen lus- i navnet, noe som kan være en indikator på at planten har vært brukt som lusemiddel på en eller annen måte. Lushatt (alias torhjelm, lat. *Aconitum septentrionale*) ble nok først og fremst brukt til krøttertvaske, men kunne også brukes på mennesker.¹⁶ Når lusegras ble brukt som en benevnelse på reinfann (*Chrysanthemum vulgare*) i Eid i Sogn og Fjordane, antyder Arbo Høeg at det kunne ha sammenheng med at planten ofte var befengt med svarte lus.¹⁷ Vi har imidlertid opplysninger om at reinfann ble brukt som lusemiddel. Det ble slått kokende vann over planten og vasket med dette avkoket.¹⁸ I lokal språkbruk har mange

14 Jonassen 1989: 6.

15 Nielsen 1911: 6.

16 Høeg 1976: 173.

17 Høeg 1976: 288.

18 Sannidal ved Kragerø, NEG 25704.



Fig. 12. Foto av lusegras (*Lycopodium selago*). Avkok av denne planten ble brukt mot hodelus.

planter blitt betegnet som lusegras. En plante som virkelig fortjener dette navnet er *Lycopodium selago* (fig. 12), som ble mye brukt i bekjempelsen av hodelus. Benevnelser med elementet *lus* i navnet kan imidlertid også skyldes andre forhold. Løvetann ble kalt 'lusablom' i Austevoll «fordi det smell i frøa når ein krasar dei mellom neglene, nett som det skulle vera lus». Lus-benevnelsen kunne også skyldes at planten hadde frø som festet seg som lus.

Det kunne også bli brukt hardere lut enn avkok av lokale planter. Olaus Magnus skriver (1555) at hvis en jaktfalk fikk lus,¹⁹ skulle man smøre hodet med en blanding av gammelt fett og kvikksølv. Ivar Røstadsand forteller at folk kokte kvikksølvsalve i Leksvik.²⁰ Den bestod av et tefat med smult og en teskje kvikksølv. Dette ble rørt sammen til en salve. Det ble sagt at en slik salve var like nødvendig som mat når mennene reiste ut til fiskevær på vinterfiske. En frøyværing bekrefter dette:²¹ «Jeg vil påstå at hver eneste mann var lusete. Hos oss ble vi kvitt lusa i 1924 ved hjelp av kvikksølvsalve. Lusa ble utryddet helt omkring 1945 med DDT-pulver».

Allerede på 1700-tallet kunne man få kjøpt lusemiddel på apotek. I mellomkrigstiden solgte apotekene ferdig salve som ble kalt lusesalve eller gråsalve. Ingrediensene var kvikksølv og hvitløk, blandet sammen med fett, smør eller ister.²² Slik gråsalve ble brukt mot hodelus i Trysil, Hedmark.²³ Etter hvert ble det masseprodusert kvikksølvsalve i blikkesker (se fig. 13). Et annet middel som ble brukt mot lus langt tilbake i tiden var de svært giftige frøene av en liljeplante som vokser i fjellene i Sør- og Mellom-Amerika.²⁴ Den latinske benevnelsen på planten er *Schoenocaulon officinale*. Apotekbenevnelsen på frøene er imidlertid *Semen Sabadillae*. På folkemunne ble remediet gjerne kalt 'sabadillefrø' og knuste frø 'lusepulver'. Frøene

19 Olaus Magnus 1976: 124.

20 Røstadsand 1981: 312.

21 Slettan 1979: 138.

22 Jonsson 2010.

23 NEG 25779.

24 Alm 2003.



Fig. 13. Krukkene til venstre har fulgt med Svaneapoteket til Trøndelag Folkemuseum. Innholdet i den til venstre har vært Semen sabadillae-pulver, dvs. lusefrøpulver. Krukken i midten har inneholdt såkalt «blåsalve» (alias «gråsalve») der kvikksølv var hovedingrediensen. FTT.36421. Esken til høyre har tjent som emballasje for «Kvikksølsalve». Den må være laget etter at hovedstaden skiftet navn til Oslo i 1925.

inneholder giftige alkaloider som har en drepende virkning på insekter. Utover 1700-tallet ble sabadillefrø å få kjøpt i europeiske apotek. At man også kunne få tak i slike frø på et relativt tidlig tidspunkt i Norge, vitner en såkalt svartebokoppskrift fra Fron i Gudbrandsdalen: «For lus paa folk og fæ Kiøb paa Apoteket for nogle skilling Sibidillefrøe og bland det i fersk smør naar det er smaat stødt og smør paa hvor lussen er forgaar den strags».²⁵ I Verdal (Nord-Trøndelag) ble sabadillefrøene lagt i sengen for å kverke lus og utøy, «også blainda med smør og smurd i hodebuinn».²⁶ En jente fra Trysil som hadde fått kroppslus forteller at halslinningen ble dratt til sides og sabadille-pulver drysset ned mellom kropp og underklær.²⁷

Frøene ble også brukt som uttrekk i sabadille-eddik. Dette middelet ble nok først og fremst brukt mot hodelus. I de trykte minnesamlingene fra 1970- og 1980-tallet er det flere informanter som nevner at de som barn måtte gjennomgå en kur med sebadille-eddik.²⁸

25 Espeland 1974: 55.

26 <http://verdalsbilder.no/TronderOrd1.php?BiggerThan=s&LessThan=t&Oid=9105> «Sabadilljfrø»

27 NEG 257799.

28 Alm 2003: 102 f.

Det ble ikke nødvendigvis sett på som noe negativt at man hadde kroppslus. Trolig hang det sammen med at man hadde observert at lusene forlot døde mennesker. I Suldal i Rogaland hadde man et ordtak som lød: «Lusalaus er lukkalaus».²⁹ I Verdal het det at den som ble lusløs, ble pengeløs.³⁰

Fra flere steder blir det fortalt at lus kunne brukes som legemiddel mot gulsot. Ofte var en form for magi en del av kuren. Man skulle lure kroppslus i maten til den syke, men selv skulle han ikke vite noe om det.³¹ I Gauldalen smurte de lus sammen med smør på flatbrød som ble gitt til den syke. I Valdres hadde lus fra odelsgutten (eiterungelus) undergivende virkning både mot gulsot og andre plager. Lus i smøret på brødsken skulle også hjelpe mot kusma.³²

Veggedyr

Veggedyret har trolig kommet relativt sent til de nordiske land, men kilde-materialet er spinkelt. Sikkert er det at veggedyret var en stor plage på 1800-tallet. I Sverige ekspanderte veggedyret kraftig under Den første verdenskrig. I følge en spørreundersøkelse fra begynnelsen av 1920-tallet hadde 50 % av husholdningene i Norrköping og 75 % av husholdningene i Luleå veggedyr.³³ I 1935 ble 85.000 værelser i Sverige behandlet med «Cyanvätebehandling». Det var en avansert kjemisk behandlingsform; før det ble det utprøvd en rekke hjelpemidler av forskjellig art.

Noen slike midler var av magisk art. Fra Beiarn blir det fortalt at man kunne bore hull i et trestykke, ta en veggelus og putte den levende i hullet, sette propp i hullet og kaste trestykket i en bekk som rant mot nord. Dette skulle føre til at utøyet forsvant.³⁴ Det var en allmenn oppfatning at det onde kom fra nord. Hørte man gauken gale fra nord første gangen om våren, ble den kalt «lusegauk».³⁵ Da skulle det bli mye utøy det året.

I det store verket om de nordiske folkenes historie viet Olaus Magnus et helt kapittel til bekjempelsen av mygg og veggelus. Arbeidet kom ut i Roma i 1555. Vi gjengir her hans latinske tekst i svensk oversettelse:³⁶

För at fördrifva mygg och vägglöss ur husen röker man rummen med sågspån, som vid sågning af furuträ massvis hopsamlas, eller med svartkummin, likaså med torrt porris, svafvel, bdellium, illaluktande törne och äfven med kodynga. För att få bort detta otyg kan man också bestänka huset med ett uppkok på roten af lupiner, svart-

29 NEG 25675.

30 Jonassen 1989: 6.

31 Jonassen 1989: 7.

32 NEG 25747.

33 Rosander 1970: 108.

34 Eriksen 1958: 125.

35 Jonassen 1989: 5 f.

36 Olaus Magnus 1976: 282.

kummin, malört eller ruta. Ett ypperligt medel att utrota vägglöss är att utsätta dem för den fräna lukten af det röda skinn, som af tyskarna kallas Reusch leder (ryssläder)...Likaså tager man döden på dem med osläckt kalk, blandad med svafvel. Vägglössen aflifvas också med en blandning af olja, kvicksilfver, salt, ättika och galläpplen, som hopröres och kokas, hvarpå den två eller tre gånger strykes i sängernas springar. Ett enklare och vanligare medel är dock att använda sjudande vatten, som tränger djupare in och äfven förstör dessa skadedjurs ägg.

I motsetning til de egentlige lusene har ikke veggedyrene fast bopel på menneskekroppen. At det også fikk betydning for bekjempelsen, går tydelig frem av det Olaus Magnus skriver. For det første kunne man forsøke å fordrive dyrene med røyking. I Jølster i Sogn og Fjordane kunne det bli fyrt opp med hegg i røykovnen for å drepe veggelusa.³⁷ Stoffer med sterk lukt kunne også brukes for å avskrekke veggedyrene. Pors er f. eks. en plante som også nevnes i noen av de svar som kom inn til *Norsk Etnologisk Gransking (NEG)* i forbindelse med spørrelisten om lus fra 1981. Fra Soknedal i Sør-Trøndelag blir det fortalt at en gammel kone la en dusk med pors under hodeputen og en dusk i fotenden av sengen.³⁸ Hun la også pors i vinduspotten for å avskrekke utøyet. Dette skal ha skjedd på slutten av 1800-tallet. En mann fra Trysil i Telemark forteller at hans far i tiden omkring første verdenskrig forsøkte å utrydde veggedyret ved å slå rotdele av nøkkerose (*Nuphar luteum*) inn i veggsprekken.³⁹

Olaus Magnus skriver også at man kunne stenke veggene med et oppkok av planterøtter. Den aromatiske malurt er hos oss først og fremst kjent som et folkemedisinsk legemiddel mot mageonder, men kunne også bli brukt mot møll og lopper.⁴⁰ En informant fra Tinn i Telemark forteller at «likvann» var et effektivt hjelpemiddel mot veggelus. Man vasket liket i litt lunkent grønnsåpevann og når man etterpå vasket veggene med det samme vannet, forsvant utøyet.⁴¹ Dette var en metode som også var kjent i Sigdal, Buskerud.⁴²

Olaus Magnus nevner også flere remedier som kunne drepe insektene der de holdt til. Et vanlig middel også i senere tid var å helle kokende vann med eller uten tilsetninger i sprekken i tømmerstokkene. En informant fra Bjerkreim i Rogaland forteller at hans mor omkring 1915 slo kokende vann inn i sprekken med en kaffekjele for å fjerne utøyet.⁴³ I Vinger i Hedmark tok man på 1930-tallet i bruk et middel som ble kalt «Flit». Dette

37 NEG 25735.

38 NEG 25702.

39 NEG 25779.

40 Høeg 1976: 232.

41 NEG 25765.

42 NEG 25739.

43 NEG 25662.

middelet ble dusjet ut i rommet ved å blåse i et rør, senere fikk man en pumpeanordning.⁴⁴ Dette var et insektmiddel som også ble brukt mot fluer, mygg etc.⁴⁵

Folk tok også i bruk attraktanter for å bekjempe luseplagen. Det vil si at man prøvde å lokke lusene i en felle for i neste omgang å avlive dem. I en husmannsstue i Lom fikk samfunnsforskeren Eilert Sundt (1817–1875) øye på en merkelig gjenstand:⁴⁶

Det var et langt smalt bredt med et håndtag i den ene ende, forkullet og sort, så det ganske lignede et sådant grislebord, som bakerne bruge til at grille brødene med før stegningen; men det var gjennemboret med mange små huller og havde sin plads på den indre kant af sengen, hvor det lå op til væggen. «Hvad er det?» spurte jeg. «En væggelus-fjøl,» var svaret... Omsider fik jeg følgende forklaring: De samme små dyr have den måde, at om natten, og så længe det er mørkt, da ere de ude at gå; men med den første lysning, de se, blive de ligesom forvildede og skynde sig ind i sprækker og huller. Når så manden i huset vågner om natten og mærker, at de ere ude, så står han op og tænder et bål på skorstenen; dette jager mange af de små ind i hullerne i den nævnte fjæl, og behændig og listig tager manden denne og sætter den midt op i ilden – det er derfor, den er så brændt og sort.

Sundt trodde først at dette hjelpemiddelet var noe husmannen i Lom hadde funnet opp, men fikk senere høre at slike også hadde vært i bruk på Nes på Romerike. En mann fra Aker, som hadde flyttet til Skedsmo, kjente også til denne gjenstanden, som var kjent under betegnelsen «jomfru-brædt». Forekomsten på Østlandet må trolig ses i sammenheng med at denne gjenstandstypen har vært temmelig vanlig på svensk side av grensen. Den såkalte «vægglusbrädan» ble anbefalt av en apoteker i *Vetenskapsakademiens handlingar* allerede i 1745.⁴⁷ I Uppland var den i bruk så sent som på 1920-tallet.

Framgangsmåten var heller ikke ukjent på Vestlandet. En informant skriver i 1981 at hans far hadde fortalt om «lusefjøla».⁴⁸ Den ble laget ved at man tok en fjøl med løs ved og stakk hull tett i tett ved hjelp av en grov syl. Fangstredskapet ble så plassert i sengen. Når lusene ble urolige, sprang de i forvirringen ned i sylhullene. Etterpå ble det slått kokende vann over fjøla for å ta livet av lusene.

44 NEG 25703.

45 <http://en.wikipedia.org/wiki/Flit> Her er også avbildet en «Flit manual spray pump for insecticides from 1928».

46 Sundt 1975: 29 f.

47 Rosander 1970: 107.

48 NEG 25650.



Fig. 14. Til venstre «Veggelusfjöl» som er hele 164,5 cm lang og 25,5 cm bred. Den ble gitt til dr. A. Hazelius (grunnleggeren av Nordiska museet) av gårdbruker Jon Bentsson på Vale, Hollen sogn, Telemark i 1874. Til høyre en svensk lusestikke i forfatterens eie.

Ble veggedyret overrasket av lys, ville det prøve å gjemme seg fortest mulig. På Finnøy i Rogaland hadde man uttrykket «å springe som en forvirret veggelus».⁴⁹

Ifølge kartotekkortet til en lusefjøl fra Telemark i Nordiska museet (fig. 14) var den laget av giveren, som trolig må krediteres følgende utsagn: «Man drepte dem i hundrevis» og «Den er fælt nyttig».

Ove Arbo Høeg (1898–1993) var en botaniker som var sterkt opptatt av hvordan folk gjorde seg nytte av viltvoksende planter og trær. Hans grunnleggende bok *Planter og tradisjon* er f. eks. en viktig kilde til planter som har vært brukt som lusemiddel på den ene eller andre måte. På 1980-tallet fattet han interesse for den såkalte lusepungen og på hans initiativ sendte *Norsk Etnologisk Gransking* i 1981 ut en spørreliste med emne nr. 136: «Lusepung, luseplattung og veggelus». I vedlegget til spørrelisten heter det:

49 NEG 25667.

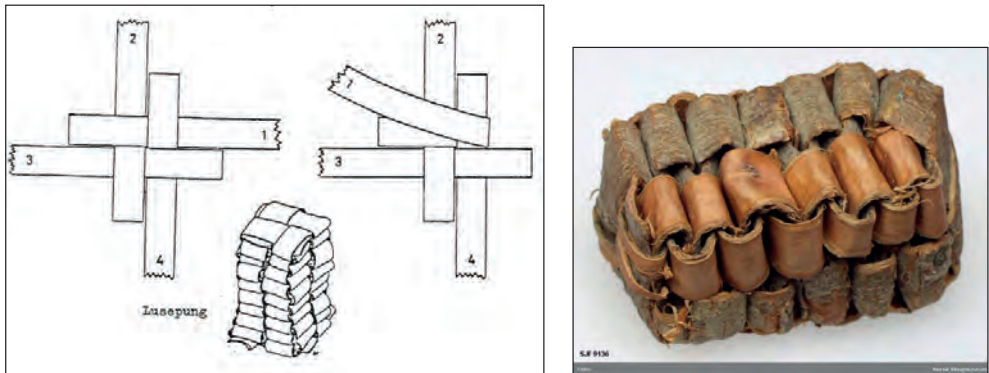


Fig. 15. Skissen til venstre: Med NEGs emneliste 136 fulgte også en anvisning på hvordan man kunne fremstille en lusepung. Til høyre en lusepung av seljebark fra Drangedal, Telemark i Norsk Skogmuseum. SJF.09136.

Lusepung er en liten ting som barn har pleid å flette av fire jevnbred strimler av seljebark (fig.). De blir lagt i kors, og en etter en av endene brettes inn over naboen. Når en er kommet til slutten på den korteste av strimlene, «låses» alle endene ved at de en etter en smettes under naboen, og det som er for langt blir skåret av. Dette er en gammel skikk, som øyensynlig var vanlig i Telemark og deler av Østlandet frem til første del av dette århundre, men som nå er nesten glemt.

En del informanter som svarte på spørrelisten kjente til at barn som hadde vært gjetere hadde laget slike kurver av seljebark eller never.⁵⁰ Ganske mange nevner at ordet «lusepung» kunne bli brukt i nedsettende betydning. De fleste av svarene på NEG's emneliste 136 vitner imidlertid om at kunnskap om denne gjenstandstypen enten var fraværende eller temmelig vag. I materialet er det likevel noen som hevder å ha genuin kunnskap om bruken.

Eksempelvis kunne en kvinne i Sigdal berette at hun hadde en lusepung som var laget av en navngitt kvinne i samme bygd på 1890-tallet. Hennes lusepung ble avbildet i Bygdeposten (fig. 16) med et ønske om reaksjoner fra lesere som kunne ha noe å fortelle om gjenstanden. I teksten stod det at etter professor Arbo Høegs antagelser var gjenstanden først og fremst hjemmehørende i Ytre Sandsvær, Telemark, Vestfold og bygdene Modum og Sigdal.

I 1991 fikk Norsk Skogmuseum ti lusepunger av seljebark som hadde vært i Arbo Høegs eie.⁵¹ De fleste var laget i Drangedal i Telemark. På kartotekkortene står det at det er noe usikkert hva lusepungen hadde vært

50 NEG 25669, Tinn Telemark.

51 Registrert som SJF.09135-09144.



Fig 16. Foto av lusepung i privat eie i Sigdal, Buskerud. Faksimile av Bygdeposten 28.09.1982.

brukt til, men ifølge et brev fra Arbo Høeg hadde gjenstanden vært brukt til å fange veggelus. Veggelusa ble tiltrukket av mørket og seljebarken.

En informant fra Årdal i Sogn og Fjordane forteller 1981 at det var laget slike gjenstander der, men at benevnelsen var «bastekoll».⁵² Han mintes ikke at slike gjenstander hadde vært i bruk de siste 50–60 år (før 1981). En annen informant fra Gaular i samme fylke hadde lært av sin far hvordan man kunne flette lusepunger av den hvite basten på brake (einer).⁵³ Disse lusepungene hadde blitt plassert under sengene om natten. Om morgenen ble de hentet frem og kastet i en kokende kjele. Etterpå tok man ut de kokte lusene og «ladet» på nytt. Det blir antydnet at denne fremgangsmåten knapt hadde vært brukt etter 1900. En mann som var født 1896 i Seljord, Telemark hadde sett «bastekallar» da han var liten, men visste ikke hva de hadde blitt brukt til.

Avslutning – noen linjer mot vår egen tid

Nå var det nok ikke de omtalte enkle mekaniske midlene som ga veggedyrene den avgjørende knekk. Det gjorde endringer i byggeskikk (mange informanter fremhever betydningen av maling), bedre hygieniske forhold og kraftige giftstoffer som cyanidgass (blåsyre, HCN) og senere DDT. At disse stoffene også representerte en fare for menneskene, ble ikke vektlagt i samme grad før i tiden som nå. Gassing ble etter hvert det mest brukte middel for å kvitte seg med veggedyrene. Den folkekjære dikteren Dan Andersson (født 1888) døde på hotell Hellman i Stockholm den 16. september 1920. Hotellets personale hadde gasset rommet med blåsyre mot

⁵² NEG 25658.

⁵³ NEG 25650.

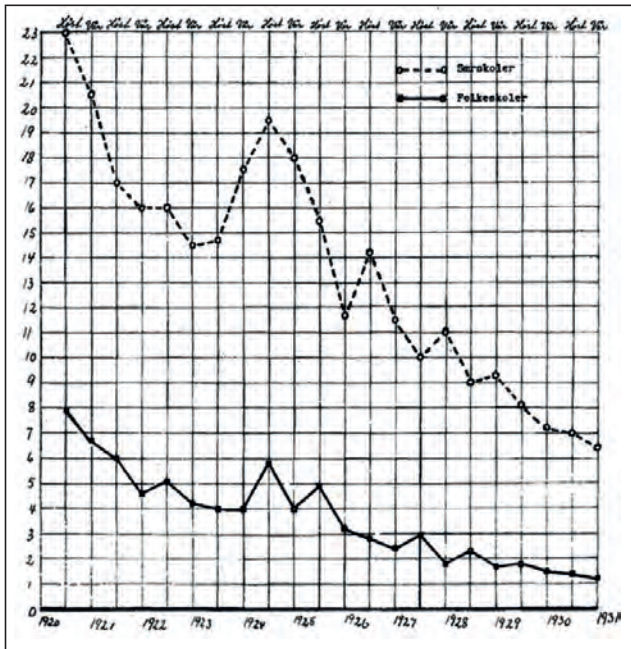


Fig. 17.
 Prosent barn
 med «utoi» i
 Oslo-skolene
 1920–31.
 Gjengitt etter
 Sundal 1931:
 1039.

veggedyr, men hadde ikke luftet ut i henhold til retningslinjene. Også en annen person mistet livet ved samme anledning. Senere ble D.D.T. mye brukt som avlusningsmiddel; da er vi inne i andre verdenskrig.

Det er ingen tvil om at veggedyret har vært på frammarsj i Norge i de seneste år. Innrapporteringer til Nasjonalt folkehelseinstitutt viser at tallet på årlige bekjempelser av veggedyr har økt fra 447 i 2007 til 1945 i 2014.⁵⁴ Økningen skyldes nok for en stor del at stadig flere skadedyr har fulgt med i bagasjen til folk som har vært på utenlandsreise. Veggedyr hører til de skadeinsekter som Folkehelseinstituttet holder et særlig årvåkent øye med.

Først på 1900-tallet var luseplagen fortsatt relativt stor i det norske samfunnet. Omkring 1920 tok skolehelsetjenesten i Oslo et krafttak for å bekjempe både hodelus og kroppslus.⁵⁵ Ble det funnet lus på en elev, fikk barnet med seg en anvisning hjem om hvordan det skulle avluses. Var det hodelus, var det best å klippe håret snaut. Om kvelden skulle hodebunn og hår gnis inn med petroleum eller sabadilleeddik. Ved kroppslus skulle barnet såpevaskes fra topp til tå og klær skiftes. Klær kunne desinfiseres gratis ved henvendelse til skolesykepleiersken.

54 Epost fra Preben Ottesen 06.03.2015.

55 Sundal 1931.

Statistikken (fig. 17) viser at lusekampanjen hadde en betydelig effekt. I 1920 hadde nesten en fjerdedel av barna på særskolene lus, i 1931 var det bare vel 4 %. I de vanlige folkeskolene sank prosenttallet fra 8 til 1 i den samme perioden. Statistikken viste også at det var en viss forskjell mellom gutter og piker. I 1931 var det 0,4 % av guttene og 2,1 % av jentene i folkeskolene som var befenget med lus.⁵⁶ Interessant er det også å studere forskjellene mellom bydelene. I skolene Uranienborg og Majorstuen var det henholdsvis 0 og 0,1 % av pikene som hadde lus, i Vålerengen og Ruseløkken 5,2 og 5,9 %. Dette illustrerer sammenhengen mellom luseutbredelse og dårlige sosiale og hygieniske forhold. En viss framgang for lusa i 1924–1925 kan trolig skyldes forverrede levekår og arbeidsløshet.

Disse tallene fra mellomkrigstiden er likevel ikke spesielt høye i forhold til dagens situasjon når det gjelder utbredelsen av hodelus. Undersøkelser Folkehelseinstituttet har gjort, viser at når barn i Oslo kommer til 6. klasse, har over halvparten av dem vært utsatt for hodelus en eller flere ganger i løpet av livet.⁵⁷ Omtrent samme resultat har man også funnet i Bergen, mens luseplagen er noe mindre i Trondheim, Bodø og Tromsø. Forekomsten av hodelus i norske husholdninger varierer ikke bare etter geografiske forhold; befolkningstetthet og sosioøkonomiske forhold spiller også en stor rolle.⁵⁸ Det er størst sjanse for at barn i tredje klasse får lus; det har også mye å si hvilken skole barna går på. Salget av lusemiddel har steget i de senere år, men det er vanskelig å avgjøre om det skyldes økt lusespredning eller svekket virkningsgrad. En ting er sikkert: lus og veggedyr vil følge menneskene inn i fremtiden også.

Litteratur

- Alm T. Sabadille *Schoenocaulon officinale* i folketradisjonen i Norge. *Blyttia* 2003; 61 (2): 99–104.
- Bernström J. Löss, vägglus och pälsätare. *Kulturhistorisk leksikon för nordisk middelalder*. Bd. 11: Spalte 153–156. 2. opplag, Viborg 1981.
- Eggset A. *Fjerne tidsaldre. Bygdehistorie for Midtre Gauldal*. Bd. I. Midtre Gauldal kommune 1994.
- Eriksen E. Vegusdal. *Farne tider. Folkeminne fra Beiarn* II. Oslo 1958.
- Espelund V. *Svartbok fra Gudbrandsdalen*. *Norsk folkeminnelags skrifter* 110. 1974.
- Greve L. Lus – menneskets gamle følgesvenner. *Naturen* nr. 6 1995: 273–277.
- Haukdal J. *Framfor stena. Folkeminne fra Gauldalsbygdene* II. Norsk Folkeminnelag 1978.
- Huldén L. *Den sexbente fienden. Leddjurens inverkan på västerländsk krigföring*. Helsingfors 2006.

⁵⁶ Sundal 1931: 1038.

⁵⁷ Epost fra Preben Ottesen, Nasjonalt folkehelseinstitutt, 06.03.2015.

⁵⁸ Rukke et al. 2011.

- Høeg OA. *Planter og tradisjon. Floraen i levende tale og tradisjon i Norge 1925–1973*. Oslo: Universitetsforlaget 1976.
- Jansen E. *Folkenavn på legemidler og deres opprinnelse*. Tredje utgave. Oslo: Norges farmaceutiske forening, 1940.
- Jonassen T. Insekta i norsk folketro. Del 2. *Insekt-Nytt* nr. 2 1989.
- Jonsson B. Den eviga kampen mot löss. *Populär Historia* 3/2010.
- Jónsson F. (ed.). *Láundnamabók*. København: Thiele, 1925.
- Lind EH. *Norsk-isländska personbinamn från medeltiden*. Uppsala 1921.
- Moseng OG. *Ansvar for undersättenes helse 1603–1850*. Universitetsforlaget 2003.
- Nielsen Y. *Universitetets lappiske samlinger 1857–1911*. Kristiania: Det etnografiske museum, 1911.
- Norsk Etnologisk Gransking (NEG): *Emne nr. 136. Lusepung, luseplattung og veggelus*. 1981.
- Olaus Magnus. *Historia om de nordiska folken*. Fjärde delen. Östervåla 1976.
- Rosander E. Loppor och löss, råttor och möss. *Fataburen* 1970: 101–114.
- Rukke BA., Birkemoe T., Soleng A., Lindstedt H., Heggen, Ottesen P. Head lice prevalence among households in Norway: importance of spatial variables and individual and household characteristics. I: *Parasitology* 2011; 138: 1296–1304.
- Røstadsand I. Om gamle folkemedisiner og kvakksalveri i Leksvik. I: A. Steen (red.). *Leksvik bygdabok. Kulturbind 1*. Leksvik bygdaboknemnd 1981.
- Slettan D. (red.). *Kystfolk ser tilbake. Livet på Trøndelagskysten i mellomkrigstida*. Oslo 1979.
- Sundal A. Pediculosis. Resultater av kampen mot utøi blant skolebarn i Oslo. *Tidsskrift for Den norske legeforening* 1931: 1036–42.
- Sundt E. *Om renligheds-stellet i Norge*. Oslo: Gyldendal, 1975. (Opprinnelig utgitt i 1869.)

Annet

- NEG = Arkivet til Norsk Etnologisk Gransking (NEG) på Norsk Folkemuseum, Oslo. 70 besvarelser på NEG's emneliste *136. Lusepung, luseplattung og veggelus*. 1981.
- Nettsted: Snorre Wist Almo om «sabadilljfrø». <http://verdalsbilder.no/TronderOrd1.php?BiggerThan=s&LessThan=t&Oid=9105>
- Nettsted om Dan Andersson: http://no.wikipedia.org/wiki/Dan_Andersson
- Folkhelseinstituttets nettsteder. www.fhi.no. Oppslag: Hodelus og andre lus
- Veggedyr: <http://www.fhi.no/artikler/?id=59118>.

Takk for god hjelp til
 Intendent Leif Wallin, Stiftelsen Nordiska museet, Stockholm
 Magasinforvalter Tore Krogh Albertsen, Trøndelag Folkemuseum, Trondheim
 Avdelingsdirektør Preben Ottesen, Nasjonalt folkehelseinstitutt, Oslo

Audun Dybdahl
 professor emeritus, Institutt for historiske studier, NTNU, 7491 Trondheim
audun.dybdahl@ntnu.no